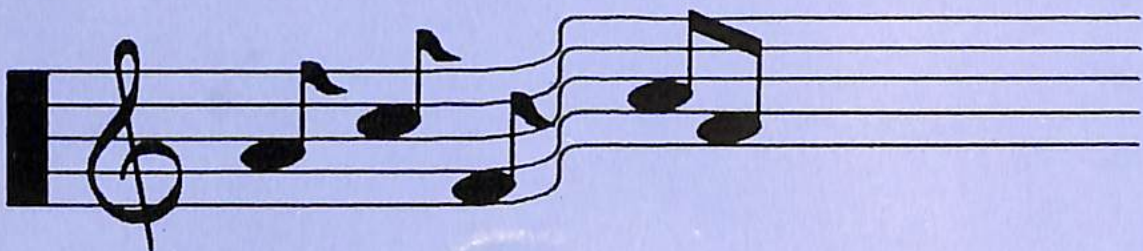




1896 - 1996

MGV 1896 Albshausen
Gesangverein Wollrode 1896



Festtage vom 7. - 11.6.1996

**SCHENKLUHN - MOTOREN-
HANDELS - GESELLSCHAFT m.b.H.**



Nürnberger Straße 1 • 34302 Guxhagen-Albshausen
Telefon (05665) 2922
Telefax (05665) 30525

Handel-Reparatur- und Montagebetrieb
für
stationäre Diesel- und Schwerölmotore
sowie
Stromerzeugungsanlagen mit
Wärmekopplung



*Gemeinsamer Liedernachmittag
der
Jubiläumschöre am 17.3.1996*



Richtig vorsorgen

Wollen Sie in Zukunft jeden Pfennig umdrehen?



Was für Sie heute selbstverständlich ist, können Sie sich später vielleicht nicht mehr leisten. Weil sich im

Ruhestand Ihr Einkommen verringert, wenn Sie sich auf die gesetzliche Rentenversicherung allein verlassen.



Damit Sie in Zukunft nicht jeden Pfennig umdrehen müssen, sollten Sie sich recht-

zeitig um eine private Altersvorsorge kümmern. Wir helfen Ihnen dabei - mit persönlicher Beratung und unserem VorsorgeBlock.

 **Raiffeisenbank Guxhagen eG**

Wir machen den Weg frei

Grußwort

Ein gemeinsames Fest "100 Jahre Chorgesang" in zwei eng miteinander verbundenen Dörfern ist auch für mich, der ich in 25 Jahren Präsident des M S B mehr als 2300mal für die Chöre im "Einsatz" war etwas Einmaliges- auch dadurch, daß beide Chöre das Fest gemeinsam feiern! Die Initiative ging jeweils vom Lehrer aus, in Wollrode war erster Dirigent der Musikus Ebering aus Wattenbach, dann folgten dort über 60 Jahre wie in den meisten Chören die Lehrer, unter ihnen 42 Jahre Gerhold, unter den Nachfolgern u.a. Lehrer Aust, Toni Winter, Pfarrer Heubner, J. Deeg und heute mit erfolgreicher Chorleiterprüfung Ilse Friedrich, während ich bei den Vorsitzenden Wollrodes den verdienstvollen Franz Schindler und heute Elke Körner erwähnen möchte. 1953 wurde aus dem MG.V. der Gemischte Chor dem ein Kinderchor 1979 durch I. Friedrich angeschlossen wurde. Der MG.V. Albshausen hatte von der Gründung an nur Lehrer als Chorleiter, nach dem Kriege Willi Schröder und nunmehr 41 Jahre Karl Schröder, der bei allen beruflichen Pflichten und dem Aufbau und Leitung der Gesamtschule Guxhagen seinem Heimatdörfchen als Dirigent treu blieb. Seit 30 Jahren eifert ihm I. Vorsitzender Erich Fehr als Vorbild nach!



Ich bin seit 1962 als Kreisvorsitzender, seit 1970 als Präsident beider Chören stets verbunden geblieben, kenne ihre Sorgen, weiß um die Freude, die sie verbreiten, um ihre Feste, Jubiläen,- kulturelle und gesellschaftliche Mittelpunkte ihrer Orte über Kriege und Notzeiten hinweg. Was wären unsere Dörfer ohne die Gesangsvereine, Brücken zu den Nachbarn und Brücken im eigenen Ort.

Wir wissen, was es heißt, 100 Jahre durchzuhalten, das Lied, aber auch Gemeinschaft und Geselligkeit zu pflegen. Wie oft wurde der Chorgesang totgesagt. Als ich 1970 für den M S B verantwortlich wurde, hatte er knapp 700, heute 830 Chöre, damals 32 000, heute 53 000 Mitglieder - 1970 waren es 63%, heute 43% Männerchöre, doch dafür ein großer Zuwachs an gemischten -, Frauen-, Jugend- und Kinderchören. Und wie oft werden auch heute noch, wie 1953 in Wollrode, aus Männer- leistungsfähige gemischte Chöre! Der Wandel der Zeiten, die auch unsere Dörfer im letzten Jahrhundert mehr als je zuvor in Ihrer über 900- bzw. 800-jährigen beurkundeten Geschichte veränderten, spiegelt sich auch in den Chören und in ihrer Literatur ab.

Ich habe viele schöne Stunden mit Ihnen verlebt, durfte zur 900-Jahrfeier Albshausens die Chronik schreiben und am 2.9.1994 dem MG.V. nach Weimar und Erfurt begleiten und mich an der Leistung des kleinen Männerchors erfreuen. So großartig es ist, wenn wir seit 2.Jh. die Prädikate Leistungs-, Konzert- und Meisterchor verleihen können nach Vorstellung vor einer Jury - wer 100 Jahre für ein Dorf in Freud' und Leid gesungen hat, hat M e i s t e r l i c h e s geleistet!

Ich gratuliere Ihnen von Herzen, grüße Sie und Ihre Gäste und wünsche alles Gute fürs 2. Jahrhundert. Singen heißt Verstehen- das Motto seit 20 Jahren des DSB - der M S B wählte beim 150. Geburtstag 1989 "Singen vereint - vereint singen! Auf wen könnte das Wort des Deutsch-Canadischen Sängerbundes wohl besser treffen als auf Euch:

Zusammenkommen ist ein Beginn - Zusammensein ist ein Fortschritt:
Zusammen S t e h e n ist ein E r f o l g!

Ihr Waltari Bergmann
Ehrenpräsident des MSB u. Ehrenkreisvorsitzender und Schirmherr



Ernährung • Bewegung • Entspannung / Streß-
bewältigung • Suchtgefahren • Familie / Kinder
Arbeit und Gesundheit • Umwelt • Beratung

Nähere Informationen erhalten Sie bei:

DAK-Bezirksgeschäftsstelle Melsungen
Am Markt 22
34212 Melsungen
Telefon: 0 56 61/80 83, 80 84, 80 85

DAK - Eine Entscheidung mit gesundem Menschenverstand

Herzlichen Dank !

Allen Inserenten,
die uns durch
Aufgabe einer
Anzeige in dieser
Festschrift unter-
stützt haben.

Die Vorstände
**MGV 1896
Albhausen
Gesangverein
Wollrode 1896**

Grußwort

"100 Jahre ist kein Alter", möchte man den beiden Jubilaren - dem Männergesangverein Albhausen 1896 und dem Gesangverein Wollrode 1896 - zurufen, denn obwohl beide Vereine nun auf eine lange Tradition und eine ereignisreiche Vereinsgeschichte zurückblicken können, bleibt festzustellen, daß der Chorgesang und das Vereinsleben jung und vital geblieben sind. Immer wieder faszinieren die Sängerinnen und Sänger ihr Publikum mit einem nahezu unbegrenzten Liedrepertoire. In der Zeit um die Jahrhundertwende hat das Vereinsleben in Deutschland Hochkonjunktur gehabt. Überall haben sich Menschen zusammengefunden, um gemeinsam soziale, sportliche oder kulturelle Ziele zu verfolgen. Der Verein ist der Ort der gemeinsamen Freizeittätigkeit geworden.

Aus Freude am Gesang und um nach getaner Arbeit mit Gleichgesinnten Abwechslung, Spaß und Geselligkeit zu finden, wurden 1896 auch diese beiden Gesangvereine gegründet. Das aktive Vereinsleben hat bis heute wesentlich zur Stärkung des Zusammengehörigkeitsgefühls in den Dörfern beigetragen, und die Chöre sind bedeutende Kulturträger geworden. Musik verbindet die Menschen miteinander, sie ist eine Weltsprache geworden, die alle verstehen. Lieder bauen Brücken zwischen den Generationen und zwischen Menschen mit unterschiedlicher sozialer und kultureller Herkunft.

Die Chöre und Sängerkreise haben einen intensiven Bezug zu Kultur und Tradition ihrer Heimatregion, sind zugleich aber auch aufgeschlossen gegenüber neuen Liedern und bisher unbekannt künstlerischen Ausdrucksmöglichkeiten.

100 Jahre Chorgesang in Albhausen und Wollrode bedeuten ungezählte Übungsstunden und öffentliche Auftritte, bei freudigen und traurigen Anlässen.

Das mit dem Sängerkreis Heiligenberg gemeinsam gestaltete Jubiläums- und Kreissängerfest wird zeigen, daß es den Chören immer wieder gelingt, viele Bevölkerungsgruppen anzusprechen und die Veranstaltungen zu bedeutsamen Ereignissen in der Region werden zu lassen.

Ich gratuliere dem Männergesangverein Albhausen und dem Gesangverein Wollrode - auch im Namen der Kreiskörperschaften - zu diesen großen Jubiläen und wünsche allen Vereinen eine erfolgreiche Zukunft.

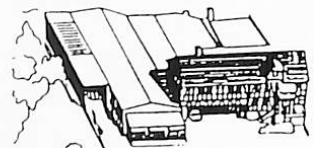
Die zahlreichen Festgäste begrüße ich recht herzlich und freue mich, daß sich die Sängerinnen und Sänger für die Erhaltung und Weiterentwicklung der Musikkultur unserer Heimat und die Verwirklichung von Gemeinschaftssinn in Ihren Vereinen einsetzen.

Ich wünsche allen Aktiven und Besuchern dieser Festtage viel Freude und gute Unterhaltung und den Veranstaltungen einen harmonischen Verlauf.

"Singen vereint - vereint singen!"



**Jürgen Hasheider
Landrat**



Tischler-Werkstätten • Bauernstübchen
Geschenke-Shop



34327 Körle

Tel. 0 56 65/13 90
Fax 0 56 65/3 06 25

Innenausbau - Bauelemente - Altbausanierung
Treppenbau - Bestattungen
Kunstgewerbe - Hobby-Artikel

Schuh- und Schlüsseldienst

MEISTERBETRIEB

Dieter Vogel

im Ratio-Markt Baunatal

KFZ-AN U. VERKAUF, TEILE, SERVICE, PFLEGE
Winfried Annacker

Kohlenstraße 2
34302 Guxhagen-Wollrode
Tel.-Fax 05665/3976



Dension - Restaurant

Mohr

Inh. Woldemar Lingemann

34302 Guxhagen-Ellenberg

Bundeskegelbahn Gutbürgerliche Küche • Partyservice

Telefon (05665) 2535

SPORT WEBER Inh. Elke Weber

- Pokale u. Ehrenpreise • Ski u. Snowboards • Schützenabzeichen
- Schlittschuhe • Teller u. Urkunden • Schlittschuhschleifservice
- eigene Gravurwerkstatt • Skiwerkstatt

34302 Guxhagen - Ellenberg
Am Buschgraben 2 • Tel.u.Fax 05665/4684

Grußwort

Liebe Freunde des Chorgesangs,
verehrte Gäste,

dem Männergesangverein 1896 Albshausen und dem
Gesangverein Wollrode 1896 spreche ich - auch im Na-
men der Gemeindegörperschaften - die herzlichsten Glück-
wünsche zu ihren 100-jährigen Jubiläen aus.



Mit den Jubiläumsfeierlichkeiten findet gleichzeitig das
Kreissängerfest 1996 in Albshausen/Wollrode statt. Eine
für uns besondere Veranstaltung, zu der ich alle Gäste aus
nah und fern herzlich willkommen heiße.

100 Jahre Chorgesang ist ein wahrhaft großartiger Anlaß, mit allen Freunden der
Musik diesen hohen Geburtstag zu feiern. Wir können stolz darauf sein, daß sich in
unseren beiden Ortsteilen 100 Jahre der Chorgesang so stetig und positiv entwickelt
hat und heute seinen festen Stellenwert genießt. Hierfür gehört allen Verantwortli-
chen sowie den Sängern für ihr Wirken ein herzliches Dankeschön und natürlich für
die vor ihnen liegenden Jahre alles nur erdenklich Gute.

Wir können heute sicherlich mit Genugtuung und Stolz sagen, daß es trotz der hoch-
technisierten Medien nicht gelungen ist, die uralte Kulturform des Chorgesanges zu
zerstören. Aber wir müssen heute auch feststellen, daß es immer schwieriger wird,
den Nachwuchs für unsere Chöre zu finden. Die technische Revolution von Musik-
trägern, die schnellebige Zeit, die hohe Mobilität des Einzelnen und nicht zuletzt das
weitreichende Freizeitangebot in anderen Bereichen werfen für Chöre große Proble-
me auf. Sie stellen ihnen aber auch die Aufgabe, sich nicht entmutigen zu lassen,
sondern zu zeigen, daß das gesungene Lied eines Chores mit Leben für die Gemein-
schaft erfüllt ist und weit über dem Abhören einer CD steht.

Ich übermittele allen Festteilnehmern und Gästen nochmals meine herzlichsten Grü-
ße und wünsche ihnen angenehme Stunden in unseren Ortsteilen Albshausen und
Wollrode und dem Jubiläumsfest einen guten Verlauf.

Winfried Becker
Bürgermeister



Werk Bettenhausen
Agathofstraße 15
34123 Kassel
Tel. (0561) 5701-0
Fax (0561) 5701-158

Werk Waldau
Heinrich-Hertz-Straße 2
34123 Kassel
Tel. (0561) 9595-500
Fax (0561) 9595-555

Seit 50 Jahren Ideen für Qualitätsprodukte

Wir entwickeln und produzieren:

- Flexible Übergänge für Schienenfahrzeuge
- Fahrzeuggelenke und Faltenbälge für Gelenkfahrzeuge
- Faltenbälge für Fluggastbrücken und Spezialanwendungen
- Gummiprofile, Gummi- und Silikonformteile
- PUR-Schaumteile RIM/R-RIM/RSM
- Wir fertigen und liefern nach DIN EN 9001

Heinrich Momberg

Bau u. Möbelschreinerei
VeKa - Kunststoffenster
mit erhöhtem Wärmeschutzglas
Möbelhandel

Kohlenstraße 12, Tel. 056 65/24 51
34302 Guxhagen-Wollrode

Grußwort

Liebe Sängerinnen und Sänger, ein Novum in unserem Sängerbund. Zwei benachbarte Vereine feiern ihr 100-jähriges Bestehen gemeinsam bei einem Kreissängerfest. Dieser Entschluß zeigt uns, wie eng verbunden wir alle miteinander sind und zu welchen Gemeinsamkeiten unsere Vereine fähig sind.

Sie feiern ein stolzes Jubiläum mit ihren Veranstaltungen. Auf diesem Wege begleitet Sie schon seit Jahrzehnten der Mitteldeutsche Sängerbund mit seinen 840 Vereinen in denen 54 000 gleichgesinnte Menschen organisiert und verbunden sind. Namens dieser Vereine beglückwünsche ich Sie zu diesem Jubiläum und spreche Ihnen Dank und Anerkennung für Ihr Mühe um die Erhaltung und Weiterentwicklung des Chorgesangs aus.

Die Vereinsgründungen vor 100 Jahren geschahen sicher mit sehr viel Enthusiasmus. Aber der Zeitablauf zeigt uns: Gute Zeiten wechselten mit schlechten Zeiten, Zeiten des Aufbaues mit Zeiten des Niederganges. Sorgenfrei sind die Gesangsvereine trotz derzeit guter Zeiten nicht. Das Vereinsleben ist nicht leichter geworden. Sorgen um Nachwuchs und um Chorleiter beschäftigen uns.

Was in Ihren Chören über die Jahrzehnte blieb war die Freude am Singen vom Volksliedern und Chorsätzen. Da ist auch die Bereitschaft den Gesang den Mitmenschen und der Öffentlichkeit nahezubringen. Sie waren und sind eine kulturelle Bereicherung Ihrer Orte. Bleiben Sie weiter ein Motor im sängerischen Bereich und vernachlässigen Sie nicht den geselligen Teil des Vereinslebens.

Meistern Sie die kommenden Jahre mit Überzeugung und Hingabe. Stellen Sie die Weichen für eine gute Zukunft Ihrer Vereine in einer hoffentlich friedvollen Zeit.

Meinen Dank spreche ich allen Vereinsmitgliedern, den Chorleitern und Vorstandsmitgliedern für Ihr reges Wirken für den Chorgesang aus und hoffe auf weitere fruchtbringende Mitarbeit.

Den Veranstaltungen des Jubiläumjahres wünsche ich einen guten Verlauf. Ihnen liebe Sängerinnen und Sänger weiterhin viel Freude beim Chorsingen.



Friedrich Egert
Präsident des Mitteldeutschen Sängerbundes

Wir bauen:

- Bundes-, Landes- und Kreisstraßen • Stadt- und Gemeindestraßen
- Feld- und Waldwege • Kanal-, Wasser-, Kabel- und Gasleitungen
- Hofbefestigungen aller Art für Behörden, Industrie und Privat
 - Stadt- und Ortssanierungen
- Ausführungen von Naturstein- und Verbundpflasterarbeiten
- Aushub von Baugruben und Erdarbeiten für Ihren Neubau usw. einschließlich Abfuhr zur Deponie
 - Sportanlagen •

**Aus eigenem Schotterwerk mit Brecheranlage
liefern wir ab Bruch und frei Baustelle Kalkschotter
in mehreren Körnungen**

Wir bilden aus:

Straßenbauer, Tiefbaufacharbeiter

Wir empfehlen uns:

als Ihren Partner am Bau für alle
Tief- und Straßenbauarbeiten

FRITZ FRANKE KG

Tief- u. Straßenbau

34326 Morschen

Tel. 05664/80 18 u. 80 19
Fax 05664/80 30

Grußwort

100 Jahre Chorgesang - ein Zeugnis für Treue, Idealismus und Freude am Chorgesang



Im Namen des Sängerkreises Heiligenberg darf ich dem Gemischten Chor Wollrode und dem Männergesangverein Albshausen die herzlichsten Glückwünsche aussprechen. Nicht nur die Freude am gemeinsamen Jubiläum, sondern auch die Achtung vor der Vergangenheit geben mir Anlaß dazu.

Einen Verein zu gründen war um die Jahrhundertwende sicherlich nicht einfach, ihn über schwierige Zeiten hinweg zu erhalten erfüllt alle Sängerinnen und Sänger heute mit Stolz.

Chorgesang hat auch in der modernen Zeit seinen Sinn und Zweck, bedeutet nicht nur Wahrung einer Tradition, sondern ist auch ein Stück Geschichte in unserem Lebensraum. Darum gebührt mein Dank allen Chorleitern, Vorständen, allen Sängerinnen und Sängern die in den 100 Jahren tätig waren und noch sind.

Den Jubiläumsveranstaltungen wünsche ich einen guten und harmonischen Verlauf und allen Sängerinnen und Sängern viel Freude am Chorgesang.

Wilhelm Entzeroth
1. Vorsitzender Sängerkreis Heiligenberg

FAHRZEUGE

LKW · PKW



KÜHLBÖRN



MITSUBISHI



SCANIA

Liebe Autofahrer,
was macht das Autohaus Kühlbörn so leistungsfähig?
Es ist die Vielfalt der Modelle von bedeutenden Autoherstellern,
die Erfahrung unseres Personals und die Qualität unseres
Service.
Besuchen Sie doch einmal unsere große Ausstellungshalle
und machen Sie eine Probefahrt.
Wir haben auch für Sie das richtige Auto
Ihr Autohaus Kühlbörn



Wo's langgeht, bestimmen Sie!

An der Autobahn · 34302 Guxhagen

☎ (05665) 9490-0

Fax: PKW (0 56 65) 94 90 21 LKW (0 56 65) 94 90 35 Lager (0 56 65) 94 90 49

Grußwort

Namens der Sängerinnen und Sänger des Sängerbezirks "Unteres Fuldataal" gratuliere ich dem Männergesangverein 1896 Albshausen und dem Gesangverein 1896 Wollrode zum 100-jährigen Bestehen auf das herzlichste. Die Chöre des Sängerbezirkes "Unteres Fuldataal" freuen sich darauf, daß dieses Doppeljubiläum im Rahmen des Kreissängerfestes des Sängerkreises "Heiligenberg" gefeiert wird.

Mein besonderer Dank gilt allen Chorleitern, Vorstandsmitgliedern, den Sängerinnen und Sängern sowie allen Vereinsmitgliedern, die in den vergangenen 100 Jahren viel Idealismus und persönliche Opfer gebracht haben, um den Chorgesang zu pflegen und bis zum heutigen Tage zu erhalten.



Die Sängerinnen und Sänger des unteren Fuldatales möchten bei dieser Sängerbegegnung vom 7. bis 10. Juni 1996 mit Chorgesang im Sinne des Liedtextes: "Singen heißt: uns recht verstehen, Freundschaft pflegen, Eintracht säen", an die vergangenen, erfolgreichen Veranstaltungen in der Öffentlichkeit anknüpfen.

Ich bin sicher, daß alle Chöre dazu beitragen werden insbesondere den Festgästen mit Chorgesang Freude und Unterhaltung zu bereiten.

Den Jubiläumsveranstaltungen wünsche ich ein Gutes Gelingen und allen Festteilnehmern frohe, freundschaftliche sowie erinnerungsreiche Stunden bzw. Tage in Albshausen und Wollrode.

Konrad Kraß
Bezirksvorsitzender "Unteres Fuldataal"

Werkzeuge Maschinen Arbeitsschutz

WIEGAND

Technischer Großhandel
Handelsvertretung CDH

Poststr. 14 • 34302 Guxhagen • Tel.: 05665/92 10 43 Fax: 05665/92 10 45

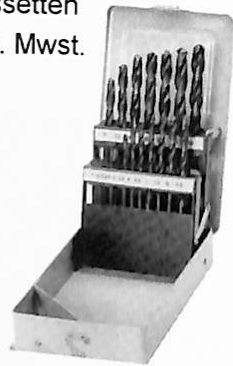
Ihr Lieferant für Werkzeuge - Arbeitsbekleidung

Wir liefern: Elektrowerkzeuge
Bohrer, Fräser, Sägeblätter
allgem. Handwerkzeuge - Schleifmittel
KÄRCHER-Reinigungsgeräte

Einige unserer Aktionen:

Spiralbohrer HSS, zylindrisch kurz,
rechtsschneidend, rollgewalzt
0 1,0 - 10,0 mm
um 0,5 steigend (= 19 Stück)

in Stahlblechkassetten
DM 17,20 inkl. MwSt.



Aufnahmeleistung 720 Watt,
Leerlaufdrehzahl 10.00 min⁻¹,
Gewicht 1,6 kg.

Lieferumfang:
Zusatzhandgriff, Schleif- und
Trennschutzhaube u.
Montagewerkzeug.

DM 171,35 inkl. MwSt.



z.B. WERKZEUGWAGEN "CLUB"

kompl. mit 48 Qualitätswerkzeugen **DM 799,-**inkl. MwSt.

Wir liefern Artikel der Firmen:

ELU - BOSCH - MAKITA - AEG - KÄRCHER - PROTOOL - ELORA - GEDORE -
FACOM - STOCK - GERTUS - PROHJAHN - STANLEY - KAYSER - PLANAM -
ROFA - AIMONT - MIB - HELOIS - MITUTOYO - MAUSER - KENNAMETAL -
EMPORIA - LFA - BMI - WERA - WIHA - DREHMAX - OPMA - ARAL - ESSO -
STEIDLE - FUCHS - WESPA - WIKUS - RUKO und anderer bekannter Deutscher u.
Europäischer Werkzeughersteller



Gemeinsames Grußwort

Ein herzliches Willkommen rufen wir allen Gästen zu, die sich zum 100. Geburtstag der Chöre in unseren Dörfern einfinden.

Das gleiche Gründungsjahr der Gesangvereine deutet an, daß schon immer viel Gemeinsames zwischen Albshausen und Wollrode war.

Es ist erfreulich, daß nun auch das große Jubiläum im Rahmen des Kreissängerfestes gefeiert wird.

Wir gratulieren den beiden Chören und danken für die kulturelle Bereicherung, die ihre Darbietungen ins dörfliche Leben bringen.

Mögen sich weiterhin neue Sängerinnen und Sänger finden um die Vereine ein weiteres Jahrhundert unseren beiden Dörfern zu erhalten.

Adolf Marx
Ortsvorsteher Albshausen

Heinrich Proll
Ortsvorsteher Wollrode

Zum Urbock

... ein gutes Stück Kassel!

Restaurant

Hegelsbergstraße 29 • 34127 Kassel

Inh.: B. Mayhofer

Telefon 0561 / 89 90 17



Öffnungszeiten:
Dienstag bis Samstag von
17 Uhr bis 01 Uhr nachts

Warme Küche
von 17 Uhr bis 01 Uhr nachts



Gemeinsames Grußwort

100 Jahre Chorgesang in Albshausen und Wollrode, das ist sicherlich ein wahrer Grund zum Feiern.

Zum erstmalig in der Vereinsgeschichte gestalten die beiden Nachbarchöre MGW Albshausen und Gesangverein Wollrode ein gemeinsames Jubiläumsfest. Dies ist verbunden mit dem Kreissängerfest des Sängerkreises "Heiligenberg".

Wir freuen uns, daß Sie gekommen sind, diesen "Geburtstag" gemeinsam mit uns zu feiern. Als sich vor 100 Jahren die Gründungsmitglieder zusammenfanden, um, wie es in der Gründungsurkunde von Wollrode heißt, "gute Volksgesänge und Vaterlandslieder einzuüben", konnte keiner die wechselvollen Zeiten voraussehen, die folgen sollten. 100 Jahre als und trotzdem jung geblieben, das kann man von beiden Chören sagen. Dies ist der gemeinsamen Arbeit der Chorleiter und den Sängerinnen und Sängern zu verdanken und der verbundenen Freude am Chorgesang.

Wir möchten allen danken, die durch ehrenamtliches Wirken dazu beigetragen haben, den Chorgesang zu pflegen und zu fördern.

Den vielen Chören, die ihre Teilnahme zu unserem 100-jährigen Bestehen zugesagt haben ein herzliches Dankeschön.

Wir heißen alle Sängerinnen und Sänger und Gäste herzlich Willkommen und wünschen Ihnen frohe und musikalische Stunden in unserer Mitte.

Ich singe, wie der Vogel singt
Der in den Zweigen wohnt
Das Lied, das aus der Kehle dringt
Ist Lohn, der reichlich lohnet.
Goethe, der Sänger

Elke Körner
1. Vorsitzende
Gesangverein Wollrode 1896

Erich Fehr
1. Vorsitzender
MGW Albshausen



HAUZENBERG

Im Südlichen Bayerischen Wald

(550 m - 950 m ü. NN)
Staatlich anerkannter Erholungs-
und Wintersportort

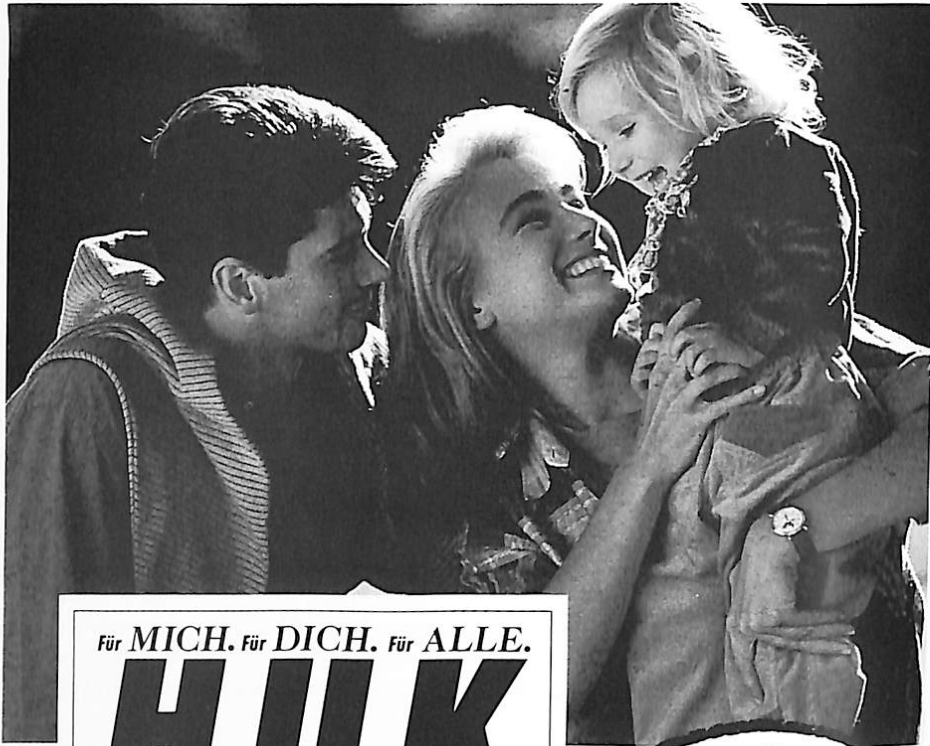
Entdeckenswert zu jeder Jahreszeit für die ganze Familie

- Wandern
- See-Strandbad
- Rudern
- Angeln
- Tennisplätze
- Tennishalle
- Golfplatz
- Kutschenfahrten
- Schnitzkurse
- Tiermuseum
- Besucherbergwerk
- geol. Lehrpfad
- Schnapsmuseum
- Heimatabende
- Discotheken

Verkehrsamt Hauzenberg
Rathaus, Schulstraße 2
94051 Hauzenberg, Tel. (0 85 86)
30 30 od. 30 31/Fax 30 58

Hotels, Gasthöfe und Pensionen: ÜF ab DM 25,-, HP ab DM 36,-,
VP ab DM 40,- DM. Privatzimmer und Bauernhöfe: ÜF DM 21,-,
mit Du./WC DM 23,-. Ferienwohnungen von DM 45,- bis DM 90,-
und Ferienhäuser DM 65,- bis DM 156,- DM.

Wir sind HUKgünstig versichert.



Für MICH. Für DICH. Für ALLE.

HUK

Kommen Sie zu uns.
Wir sind ganz in Ihrer Nähe:

Heidrun Zinn

Auf dem Loh 5a
34302 Guxhagen
Telefon (05665) 2489

HUK-Coburg
Versicherungen · Bausparen

Sicherheit
für wenig Geld -
unsere
Unfallversicherung

Festprogramm

vom 7. - 10. Juni 1996

Freitag, den 7. Juni 1996

20.00 Uhr Liederabend des Sängerbezirks
"Unteres Fuldataal" mit Gastchören

Samstag, den 8. Juni 1996

20.00 Uhr Festkommers
anschließend Tanz mit den "Original Falkener Musikanten"
aus Thüringen

Sonntag, den 9. Juni 1996

8.45 Uhr Gottesdienst im Festzelt

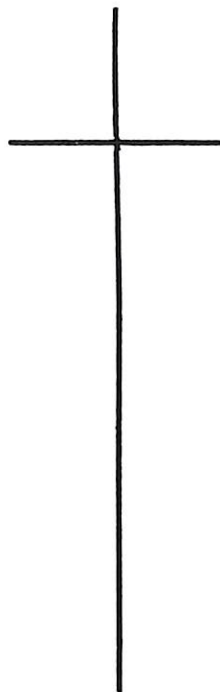
10.00 Uhr **Freundschaftssingen** der Chöre
des Sängerkreises Heiligenberg in Albshausen,
Hof Wolfram, und in Wollrode, Bachstraße
danach Treffen der Chöre und Gäste
auf dem Festplatz

12.00 Uhr Gemeinsames Mittagessen

13.30 Uhr **Kreischorfeier im Festzelt**
anschließend Gemütliches Beisammensein
musikalische Unterhaltung mit dem
Posaunenchor Wollrode/Körle

Montag, den 10. Juni 1996

14.30 Uhr **Senioren-Nachmittag** der Großgemeinde
20.00 Uhr Festausklang mit Tanz



Wir gedenken unseren
verstorbenen
Vereinsmitgliedern
und werden ihr Andenken
stets in Ehren halten.

Chronik des MGV 1896 Albshausen

Ein Jubiläum feiern heißt, die Vergangenheit eines Vereines lebendig machen, sich auf den Ursprung besinnen, um die Gegenwart zu leben und zu gestalten, um die Zukunft zu gewinnen.

So wenden sich unsere Blicke zurück an das Ende des vergangenen Jahrhunderts. Wir schreiben das Jahr 1896. Was war das für eine Zeit? Was regte die Menschen damals an, sich zusammenzuschließen, um gemeinsam zu singen?

Das zweite Deutsche Reich, am 18. Januar 1871 in Versailles gegründet, war die Erfüllung eines Traumes fast aller Deutschen. Ein Reich mit bundesstaatlichem Charakter war es geworden - mit 25 Einzelstaaten, darunter 22 monarchisch regierten Staaten.

Nach dem Sieg über Frankreich und der Reichsgründung setzte ein gewaltiger wirtschaftlicher Aufstieg ein und führte zur Hebung des Wohlstandes allenthalben.

Die historische Dichtung jener Zeit in Romanen, Dramen, Epen, Lyrik und Musik führte zu einer ideellen Überhöhung dieser Gründerzeit. Eine oft formelhaft gewordene konventionelle Dichtung - einerseits volkstümlich, andererseits national - gab den Ton an. Blätter wie die "Gartenlaube" wurden von Millionen gelesen und trugen maßgeblich zur Festigung der gesellschaftlichen Strukturen jener Zeit bei. Zufriedenheit, Gehorsam und Bescheidenheit galten als wünschenswerte Normen.

Unterschwellig drängende Probleme, wie die soziale Frage, Zweifel am Fortschrittsglauben und an der Gültigkeit bürgerlicher Weltordnungen wurden ignoriert. Einigungspolitik in die Reihe der europäischen Großmächte eingetreten. Ein nationales Hochgefühl, verstärkt durch Heldenverehrung und Denkmalbauten etc. durchwogte das Land. Nach außen war das Reich durch ein geschicktes Bündnissystem gefestigt und gesichert. Ein dauerhafter Frieden schien den europäischen Staaten die Chance einer bedeutenden wissenschaftlichen Entwicklung und wirtschaftlichen Entfaltung zu geben. Das ist die Zeit, vornehmlich in der zweiten Hälfte des 19. Jahrhunderts, wo überall landauf, landab Vereine (Gesang-, Schützen-, Sportvereine etc.) gegründet wurden.

Leider gibt es über die Anfangsjahre des MGV 1896 Albshausen keine schriftlichen Nachweise, keine Protokollbücher, kaum mündliche Überlieferungen, die aus jener Zeit berichten, von den Männern, die den Verein gründeten, von seinen Vorsitzenden und Dirigenten, von seinen Liedern und Festen.

DITTMAR

Baugesellschaft
mbH+Co

Bauunternehmung KG

- Hoch- Tief- und Stahlbetonbau
- Bauen zum Festpreis ● Baustoffe

34302 Guxhagen • Tel.. 056 65/20 07

Heinrich Fromm Erd- und Planierarbeiten



Sand- u. Kieslieferungen
Güternahverkehr



34302 Guxhagen
Im Steinbruch 6
Tel. 056 65 / 23 43

5) Verschiedenes
Es waren alle 11 Ehemalige Mitglieder des Vereins
Jüngern. Christian Gensel als einer der ältesten
gab den jüngeren Mitgliedern bekannt daß der
Verein an einem 2 Sonntag des Jahres 1896
gegründet worden nur ist wohl der einzige
noch lebende Gründungs vom Mannes Johann
Wassner

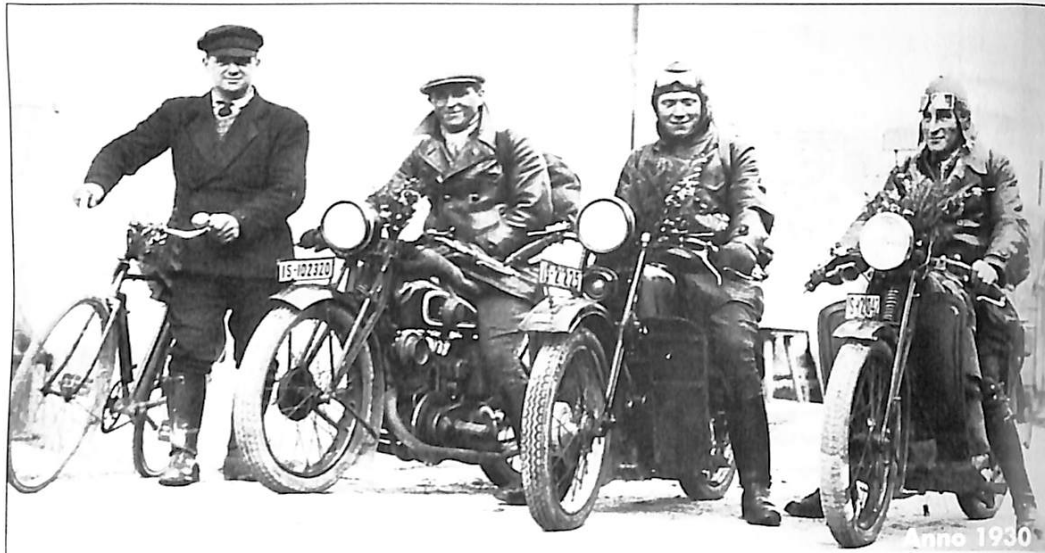
Protokollnotiz 1956

In einer Randnotiz des Gründungsprotokolls zur Neugründung des MGV 1896 Albs-
hausen vom 10.2.1947 ist der Satz vermerkt:

"Am 2. Juni 1896 wurde der Verein gegründet." Diese Mitteilung, von einem damals
noch lebenden Gründungsmitglied gemacht, ist nach unserer Meinung eine gesiche-
rte Aussage. Sie wird gestützt durch die Jahreszahl "1896" auf der noch vorhandenen
alten Vereinsfahne und durch die Protokollaussage vom 22.1.1956. Ich bin sicher, der
Protokollant hat aus "...2.Juni 1896..." irrtümlich ...an einem 2. Sonntag des Jahres
1896....." gemacht, ein Versehen, das auch im Folgeprotokoll nicht berichtigt wurde.



Alte Vereinsfahne



Diese Männer der EAM leisteten Pionierarbeit beim Aufbau der regionalen Stromversorgung...

...und seitdem sind über 60 Jahre vergangen. Heute geht das Dienstleistungsspektrum des Gesamtunternehmens EAM weit über die traditionelle Bereitstellung von elektrischer Energie hinaus: Neben der regionalen Erdgas-, Fernwärme- und Trinkwasserversorgung nimmt die Umweltsanierung und -analytik sowie die Abfallwirtschaft einen immer größeren Raum im EAM-Dienstleistungsangebot ein.

Als Partner für Energie und Umwelt ist die EAM eng mit der Region und ihren Menschen verbunden. Wir gratulieren zu Ihrem Jubiläum und wünschen dem Verein und seinen Mitgliedern auch in Zukunft eine erfolgreiche Entwicklung.

Weitere Informationen über die Arbeit der EAM erhalten Sie von der

EAM-Unternehmens-Kommunikation
Monteverdistr. 2, 34131 Kassel



Partner für Energie und Umwelt
Energie-Aktiengesellschaft Mitteldeutschland

Während es über die Vorsitzenden und weiteren Vorstandsmitglieder von der Gründung bis zum Kriegsbeginn 1939 nur spekulative Vermutungen gibt, kann die Festlegung der Dirigenten als gesichert angesehen werden.

Eine Befragung älterer Albshäuser Bürger ergab:

Erster Chorleiter im MGV 1896 wurde der Kantor und Lehrer Keßler aus Wollrode. Die Kinder aus Ober- und Unteralbshausen wurden damals zusammen mit den Wollrödern in Wollrode beschult. Es ist daher auch nur zu verständlich, daß ein Lehrer der Ortsschule gleichzeitig Dirigent des Gesangvereins wurde. Im MGV 1896 Albshausen ist das bis auf den heutigen Tag so geblieben. Seine Lehrer waren auch seine Dirigenten; auch wenn es schon über 25 Jahre keine Dorfschule mehr gibt. Hier teilen die Albshäuser das Schicksal anderer Dörfer. Im Zuge der Schulreform und den Zielsetzungen einer modernen Schulpolitik der letzten 30 Jahre wurden viele kleinere Schulen zugunsten größerer Systeme und Schulverbände geschlossen.

Die ehemaligen kleinen Gemeinden - jetzt Ortsteile - verloren damit eine wichtige Säule ihres Gemeinwesens. Wichtig für sie aber bleibt, daß seine Vereine überleben und Stätten der Gemeinschaft bleiben. Dies aber liegt nicht zuletzt in den Händen und im Wollen ihrer Dorfbewohner selbst.

Wir Sangesbrüder hoffen, daß von diesem Jubiläumsfest eine Initialzündung ausgeht, und jüngere Mitbewohner aufmuntert, mitzumachen, mitzusingen, sich mit uns zu erfreuen, zum eigenen Ergötzen in Freud und Leid, in Lust und Schmerz.

"Ohne Musik wäre das Leben ein Irrtum" (Nietzsche) und so will ich mit Beethoven vollenden, denn "Musik ist höhere Offenbarung, als alle Weisheit und Philosophie."

Wie heißt es doch im Lösungswort der neuen Vereinsfahne so treffend:
"Dem Wahren, Guten, Schönen soll unser Lied ertönen."

Dort, wo andere Künste den Geist bestimmte festumrissene Schöpfungen auferlegen - Gedanken einkreisen, fesseln - macht Musik sie frei, läßt sie durch die ganze Schöpfung schweifen. Menschen singen und klingen in die Herzen, über Dörfer und Länder und Völkergrenzen hinweg.

Der MGV 1896 Albshausen feiert vom 07.06. - 10.06.1996 zusammen mit dem Gesangverein Wollrode 1896 seinen 100. Geburtstag. Ein echtes Jubiläum. Einmalig, nach Heimatforscher Waltari Bergmann, in der Vereinsgeschichte des Mitteldeutschen Sängerbundes, daß zwei Nachbarvereine im gleichen Jahr 100 Jahre alt werden.

Der MGV 1896 Albshausen wurde am 2. Juni 1896 gegründet. Trotz verlorengangener Protokolle gilt gesichert, der Verein gestaltete bereits 2 Jahre nach seiner Gründung mit befreundeten Vereinen zusammen ein Sängerfest und feierte am 3. Juni 1921 sein 25-jähriges Vereinsjubiläum mit seinem Chorleiter Trieschmann, von 1920 bis 1935 Lehrer der einklassigen Dorfschule zu Albshausen.




Elektro Schmidt-Hühne

Nürnberger Straße 14
34327 Körle
Telefon (0 56 65) 94 95-0

- Elektro-Installationen
- Elektrogeräte
- Beleuchtungskörper
- Geschenkartikel
- WMF-Studio
- Glas
- Porzellan
- Haushaltswaren

Wir präsentieren Ihren persönlichen Wunschtisch zum festlichen Anlaß



CORREUS
STEINMETZ
STEINBILDHAUER
Werraweg 1
34302 GUXHAGEN
Tel. 0 56 65 / 21 69
Fax: 0 56 65 / 3-09 77

VOGELTRÄNKEN
GARTENPLASTIKEN
AUS NATURSTEIN
UND BRONZE



Turnhalleneinweihung in Guxhagen

Was uns darüberhinaus aus jener Zeit bleibt, ist eine schöne alte Vereinsfahne, eine gute Erinnerung an vergangene Gemeinsamkeiten und Freuden und der Wille, neu zu beginnen.

Zu Beginn des Jahres 1947 luden ehemalige Sangesbrüder aus Albshausen die sangesfreudigen Männer des Ortes zu einer Versammlung am 10.2.1947 in die Schule ein.

Sie beschlossen die Neugründung des Gesangvereins mit dem Namen "MGV Albshausen 1896".

Der Vorstand des neugegründeten Vereins setzte sich wie folgt zusammen:

1. Vorsitzender:	Karl Weidling
Stellvertreter:	Heinrich Margraf
Schriftführer:	Herbert Hartmann
Kassenwart:	Konrad Schmelz.

"Als Dirigent stellte sich liebenswürdigerweise", so heißt es im Gründungsprotokoll, "Lehrer Willi Schröder zur Verfügung". Es wurde vereinbart, einmal wöchentlich 1 1/2 bis 2 Stunden zu singen.

Auf den Bildern aus jener Zeit erkennen wir, es sind viele junge Männer, die sich dem Verein anschlossen und mit viel Aufmerksamkeit, Ernsthaftigkeit und Begeisterung dabei waren.

VTS

Vertrieb · Transport · Service

Alfred Heinemann GmbH

Am Kehrenberg 7

34302 GUXHAGEN - Albshausen

Tel. 05665/921129

Fax 921130

Verteilung von
Tageszeitungen

HNA HESSISCHE NIEDERRHÄNDELISCHE
ALLGEMEINE

HNA Sonntagszeit

Frankfurter Allgemeine

Frankfurter Rundschau

DIE WELT

Süddeutsche Zeitung

die tageszeitung

Haushaltdeckende
Prospektverteilung

im Altkreis Melsungen



Im Jahre 1950 wird erstmalig eine Vereinsfahrt nach Hann.-Münden und Karls-hafen durchgeführt. Und weil es so schön war, folgen im zweijährigen Turnus Fahrten in unsere engere und weitere Heimat:

An Rhein, Main Neckar, zur Nord- und Ostseeküste usw.. Diese Fahrten dienen dem Kennenlernen unserer Heimat, dem Zusammenwachsen unserer Sängerfamilie und der Dorfgemeinschaft, weil sie offen sind für jeden, der mitfahren will.

Am 22.7.1951 wird das traditionelle Kirschenfest erstmalig wieder vom Verein gefeiert. Zusammen mit befreundeten Nachbarchören wird ein Sängerwettbewerb durchgeführt.

In der Jahreshauptversammlung vom 9.1.1957 "wurde der Beitritt zum Sängerbund beschlossen."

Ein bedeutsamer Beschluß. Weil der Verein in 1956 60 Jahre als geworden war, wird dieser Geburtstag mit einjähriger Verspätung am 29. und 30. Juni zusammen mit dem Kirschenfest gefeiert.



Rhein - Mosel - Fahrt



Debeka Lebensversicherungsverein a. G.

Lebensqualität im Alter? Sie führen die Regie!

Die gesetzliche Altersversorgung ist eine wichtige Säule der Gesamtversorgung.

Um den erreichten Lebensstandard zu sichern, bedarf sie allerdings der Ergänzung durch unsere Lebens- und Rentenversicherung.

Rufen Sie mich doch mal an.



Ich berate Sie gern:

Volkhard Koch

Söhrestraße 5

34302 Guxhagen/Albsh.

Tel.: 05665/2564

Capital

Capital hat in der Ausgabe 5/94 die Vertrags- und Unternehmensdaten von 68 Lebensversicherern verglichen. Das Gesamturteil: "Debeka an der Spitze". Ebenfalls Rang 1 belegt die Debeka bei einem Renditevergleich abgelaufener Verträge in FINANZtest 6/94.

Debeka Mit Sicherheit zu Ihrem Vorteil!

SUPER-SERVICE
RIESENAUSWAHL
KLEINE PREISE
IMMER AKTUELL

WO EINRICHTEN WENIG KOSTET!

Albert-Einstein-Straße 4
34277 Kassel (Fuldabrück)
Telefon 0561/9597-0



fínke

Das Erlebnis-Einrichten



Wattenbach 1957

Schon im Jahre 1948 nimmt der Männerchor an Sängereften befreundeter Nachbarchöre, an Dorffesten und Feiern Albshäuser Vereine teil. Es muß fleißig gesungen und geübt worden sein. In guter Erinnerung geblieben ist das erste Sängerefest in Empfershausen am 22.8.1948, kurze Zeit nach der Währung.

Es folgen Jahre frohen Singens, Wanderungen, Fahrten und Teilnahme an Sängereften befreundeter Vereine in unserer Nachbarschaft.



**Gasthaus
Reinhold**
34302 Guxhagen-Albshausen
Tel. 05665 / 2393

VIEL BLUE NOTE FÜR WENIG NOTEN.

Der CITROËN ZX Sondermodell

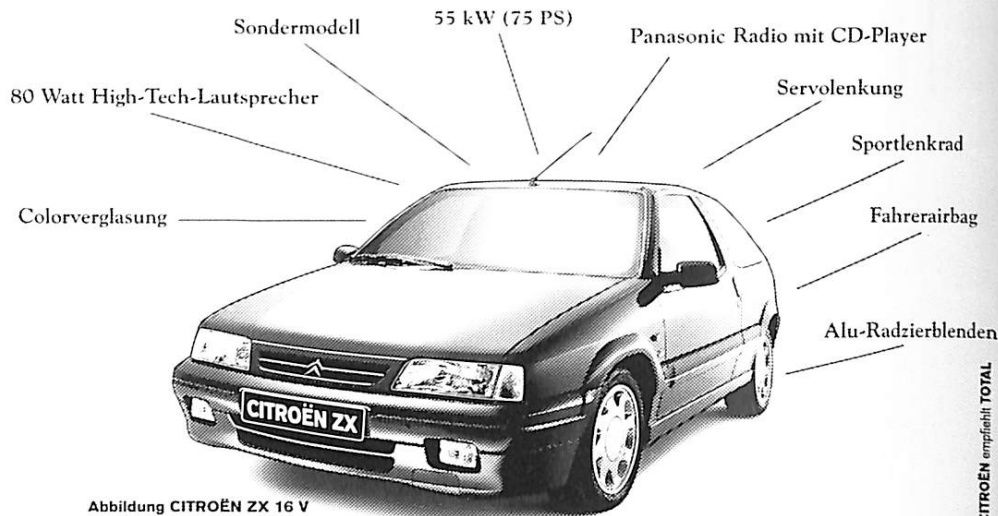


Abbildung CITROËN ZX 16 V

CITROËN empfiehlt TOTAL

DAS FINANZIERUNGSANGEBOT DER CITROËN BANK FÜR DEN CITROËN ZX BLUE NOTE

Anzahlung	effektiver Jahreszins	Laufzeit
AB 0,- DM	AB 3,9 %	BIS 60 MONATE

Homburg-Automobile
Melsunger Straße 36
34277 Fulda-Brück-Dörnhausen

Telefon (0 56 65) 4 00 17
● Service
● Ersatzwagen

CITROËN. MEHR ALS SIE ERWARTEN.

Auch der 85. Geburtstag wurde am 13. und 14.6.1981 - mit einem Bezirkssängerfest verbunden - gefeiert. Diese Tage waren zugleich auch Festtage für den ganzen Ort, für alle seine Bewohner.



MGV mit Kinder- und Frauenstimmen 1981

Nicht vergessen wollen wir unsere Teilnahme in 1989 an den Jubiläumsfeiern zum 150. Geburtstag des MSB auf der Rathaustrasse in Kassel, an der Chorfeier "Singen-des Land an Schwalm, Eder und Fulda" in Homberg, den Liederabend in der Bergland-halle in Körle in Erinnerung an den Lehrersingkreis Körle-Guxhagen 1814 und den Beschluß, eine durch Sangesbruder H. Wambach initiierte Verbindung nach Falken (ehemals Grenzgebiet an der Werra/Thüringen) in einer lockeren Partnerschaft mit dem dortigen Männerchor anzustreben. Sie wird auch nach der Wiedervereinigung gepflegt und gipfelte in der Teilnahme am 125-jährigen Jubiläum des dortigen MGV am 17.7.1994.



34302 Guxhagen Telefon 0 56 65 - 22 34
Wir haben auch am Sonntag für Sie geöffnet: 13:30 - 16:00 Uhr



Ihr Partner für:

Hochzeitsaufnahmen, Portraitaufnahmen
Werbung + Industrie, Schwarzweiß-Fachlabor
Passepartoutzuschnitt
Aluminiumrahmenzuschnitt
Kunstdrucke

FOTO-STUDIO

17

Fritzlarer Straße 17 · 34212 Melsungen · ☎ (0 56 61) 29 33

Durchgehend geöffnet von 8.30–18.00 Uhr
Mittwochnachmittag geschlossen



Kanngießer

FESTZELTBETRIEBE

34253 Lohfelden - Tel. 05608-1669

Gemütliche Privatpension im Bayrischen Wald,

in ruhiger, idyllischer Lage auf einer Anhöhe über dem Freudensee
Zimmer mit Du/WC z.T. Terasse, Aufenthaltsraum mit TV · 100m
zum See

Mariele Rosenberger
Freudensee 4 · 94051 Hainzenburg
Tel. 08586/1626



Attahöhle

"Bei schönstem Sonnenschein begann das Fest am Sonnabend, es wurde mit einem Fackelzug von Oberalbshausen zu dem Festplatz in Unteralbshausen eingeleitet, nach einem Begrüßungslied und Worten des Vorsitzenden wurde dem plötzlich verschiedenen Sangesbruder Heinrich Döring gedacht"... so heißt es im Protokoll. Der Kreisvorsitzende J. Müller aus Melsungen ehrte "die Sänger für 60-, 40- und 25 jährige Mitgliedschaft."

Am Fest nahmen 9 Vereine aus dem Sängerkreis teil. Das Fest war ein Höhepunkt in der Vereinsgeschichte.

Leider ging dieser dörfliche Festbrauch durch ein tragisches Unglück 1959 zu Ende. In der Nacht zum Kirschenfestsonntag, dem 19. Juni brachte ein Schmelbrand zwei Kindern, trotz Großeinsatzes der Feuerwehren - damals gab es noch keine Atemschutzgeräte - den Tod. Das war auch das Ende des Kirschenfestes.

Bemerkenswert in einem Protokoll aus 1952 ist der Beschluß: "Wer dreimal hintereinander bei Chorproben fehlt, darf beim nächsten öffentlichen Auftritt nicht mitsingen." - Harte Regeln, die notwendig waren.

Durch die Beförderung des Lehrers Willi Schröder zum Hauptlehrer und seine Versetzung nach Röhrenfurth wird die Chorleiterstelle frei. W. Schröder kann seinen ehemaligen Schüler, Kollegen und Freund Karl Schröder für diese Aufgabe gewinnen. Über 40 Jahre schwingt er nun schon den Dirigentenstab. Als "Albshäuser Urgewächs" (W. Bergmann) ist er seinen Sangesfreunden treu geblieben und will auch den 100. Geburtstag noch mit ihnen feiern.

Peff's Jeans Center No 1

Inhaber: Klaus Dahlke
Sellestraße 15
34302 Guxhagen
Tel. 056 65/13 18

Gemeindeverband

CDU

Guxhagen

Wir wünschen allen
Sängerinnen und Sängern
ein erfolgreiches
Kreissängerfest und viel
Glück für die nächsten 100
Jahre.

LENGEMANN UND CO. BAUGESELLSCHAFT



Ausführung von:

- Maurer- und Betonarbeiten
- Dachdeckerarbeiten
- Innen- und Außenputz
- schlüsselfertige Ausführung

34302 Guxhagen-Grebenau • Telefon (056 65) 20 11



SCHLOSS - FOTO - HEIDELBERG

schneider

Tankbau • Tankschutz

Amtl. anerk. Fachbetrieb

- Kellermontierte Heizöltanks aus Stahl und Kunststoff
- Tankreinigung • Innenhüllen • Innenbeschichtungen
- Demontage und Stilllegung von Tankanlagen
- Kunststoffbatterietanks
- Lieferung und Einlagerung von Erdtanks
- Oberirdische Tankanlagen komplett mit Zapfsäule
- Druckproben von Erdtanks einschl. TÜV-Abnahme
- **Regenwasser-Nutzanlagen** (staatl. Förderung).

34318 Söhrewald

Tel. 056 08/20 23 u. 52 80

SPD



Die Sozialdemokratische Partei Deutschlands, Gemeindeverband Guxhagen, wünscht dem MGV 1896 Albshausen, und dem Gesangsverein Wollrode 1896 und den Bürgern der Gemeinde Guxhagen sowie allen Festbesuchern für Ihr 100-jähriges Jubiläum ein schönes und vergnügliches Kreissängerfest.



Klaus Günther

Bau- und Möbelschreinerei
Innenausbau · Ladenbau
Bestattungen

34302 Guxhagen · Oberhof 1
Tel. 05665/1275 · Fax 05665/30070

Am 21.1.1966 löst Erich Fehr den bisherigen Vorsitzenden Richard Margraf ab, der sich um den Auf- und Ausbau des Chores sehr verdient gemacht hat. In die Aera Fehr fallen einige große Ereignisse, die wir nicht vergessen wollen.

Auf einem Liederabend am 10. Dez. 1966 zum 70. Geburtstag des Vereines wurde durch den Präsidenten des MSB W. Bergmann eine neue Fahne geweiht. Die Finanzierung war durch Spenden der Vereinsmitglieder und einen Beitrag der politischen Gemeinde ermöglicht worden.



Die neue Fahne - 1966

Der 75. Geburtstag des Vereins wird vom 10. - 11.6.1972 anlässlich eines Bezirks-sängerfestes - ein Jahr verspätet - in Albshausen gefeiert. Äußere Zwänge waren der Anlaß.

Ein herausragendes Ereignis für den Ortsteil Albshausen, für alle seine Vereine und Bewohner war die 900-Jahr-Feier vom 21. - 23. Juni 1974. Der MGV war ein wichtiger Träger dieser Großveranstaltung. Er umrahmte mit seinen Liedern alle wichtigen Programmpunkte dieser Tage: Festakt, Laienspiele, Volkstänze und den Festgottesdienst. Am historischen Festzug nahm er mit einem Motivwagen "Darstellung der Pest" teil.

Fritz Neumann

GARTEN u. LANDSCHAFTSBAU

Sportplätze mit Natur- und Kunststoffdecken

Fußballplätze

Leichtathletikanlagen

Tennis- u. Kinderspielplätze

Garten und Grünanlagen

Erdbau

Natur- und Kunststeinverarbeitung



34302 GUXHAGEN

Johann-Gutenberg-Straße 1

Telefon (05665) 3830

Telefax (05665) 4118



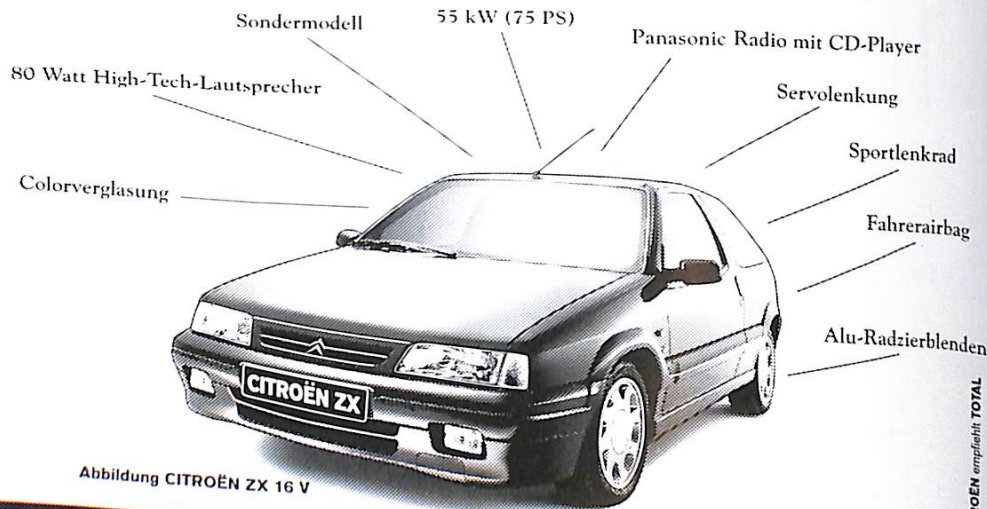
1972 MGV Albshausen

1. Reihe: W. Hocke, H. Knöpfel, K. Hofmeister, H. Hartmann, K. Schröder, K. Wiegand.
2. Reihe: G. Felsch, R. Margraf, J. Fehr, K. Brand, A. Meise, W. Bartholmai.
3. Reihe: H. Drubel, K. Schiebeler, Chr. Schmahl, Fr. Reinhardt, R. Winter, L. Kördel, H. Reinbold.
4. Reihe: A. Merz, G. Kakalick, G. Fehr, H. Wambach, A. Reinhardt, G. Schröder.

VIEL BLUE NOTE FÜR WENIG NOTEN.

Der CITROËN ZX Sondermodell

* EURO RSCG THOMSEN HEINSON



CITROËN empfiehlt TOTAL

Abbildung CITROËN ZX 16 V

DAS FINANZIERUNGSANGEBOT DER CITROËN BANK FÜR DEN CITROËN ZX BLUE NOTE

Anzahlung	effektiver Jahreszins	Laufzeit
AB 0,- DM	AB 3,9 %	BIS 60 MONATE

Homburg-Automobile
Melsunger Straße 36
34277 Fuldabrück-Dörnhagen

Telefon (0 56 65) 4 00 17
● Service
● Ersatzwagen

CITROËN. MEHR ALS SIE ERWARTEN.

Auch der 85. Geburtstag wurde am 13. und 14.6.1981 - mit einem Bezirkssängerfest verbunden - gefeiert. Diese Tage waren zugleich auch Festtage für den ganzen Ort, für alle seine Bewohner.



MGV mit Kinder- und Frauenstimmen 1981

Nicht vergessen wollen wir unsere Teilnahme in 1989 an den Jubiläumsfeiern zum 150. Geburtstag des MSB auf der Rathaustreppe in Kassel, an der Chorfeier "Singen-des Land an Schwalm, Eder und Fulda" in Homberg, den Liederabend in der Bergland-halle in Körle in Erinnerung an den Lehrersingkreis Körle-Guxhagen 1814 und den Beschluß, eine durch Sangesbruder H. Wambach initiierte Verbindung nach Falken (ehemals Grenzgebiet an der Werra/Thüringen) in einer lockeren Partnerschaft mit dem dortigen Männerchor anzustreben. Sie wird auch nach der Wiedervereinigung gepflegt und gipfelte in der Teilnahme am 125-jährigen Jubiläum des dortigen MGV am 17.7.1994.



34302 Guxhagen Telefon 0 56 65 - 22 34

Wir haben auch am Sonntag für Sie geöffnet: 13:30 - 16:00 Uhr

Dransfeld
Das individuelle Holzhaus

Raiffeisenstraße 13a
 33175 Bad Lippspringe
 Telefon 0 52 52 / 5 18 19
 Telefax 0 52 52 / 40 23
 Autotelefon 0 16 11 52 85 41



- Wohnhäuser
- Ferienhäuser
- Wochenendhäuser
- Gartenhäuser
- Gartenlauben
- Blockhauskonstruktionen
 aus 28, 40, 58, 68, 90 u. 115
 mm starken nordischen Bohlen

Attraktive Musterhäuser auf unserem 2000 m² großen Ausstellungsgelände in Bad Lippspringe (Gewerbegebiet Vorderflöß, Raiffeisenstraße 13a).
 Sämtliche Holzhäuser werden individuell gefertigt.
 Unsere Fachberatung ist unverbindlich.

Sonntag, 9. Oktober '94 von 13-18 Uhr Schautag!



Besuch in Falken/Werra 1990 - einen Tag vor der deutschen Einheit

Wichtig für den Verein und sein äußeres Erscheinungsbild ist der Beschluß der JHV von 1990 - herbeigeführt nach jahrelanger Diskussion - sich eine gemeinsame Chorkleidung, graue Hose, blauer Sakko, zuzulegen. Die Anschaffung wurde aus der Vereinskasse bezuschußt.

Zu den herausragenden Feiern kommen die vielen, vielen nicht genannten Aktivitäten wie, 40 Chorproben und 16 bis 20 öffentliche Auftritte pro Jahr.

- Teilnahme an allen Kreis- und Bezirkssängerfesten
- an Liederabenden und Jubiläen befreundeter Vereine
- an Gottesdiensten und Kirchenfesten
- an Dorfabenden und Heimatfesten
- an Vereinsjubiläen und Familienfeiern
- nicht zu vergessen die Wertungssingen auf Kreisebene.

Wahrlich eine stolze Bilanz. Sie läßt die ab und an auch in unserem Verein entstehenden "Tiefs" verschmerzen und vergessen.

In alljährlichen Tagesfahrten versucht der Verein, seit 1993 seine ostdeutsche Heimat kennenzulernen. Sucht Stätten ihrer 45-jährigen Vergangenheit auf, um zu ergründen und zu verstehen. Eine über tausend Jahre reichende gemeinsame Vergangenheit muß, durch Verständnis unserer jüngsten Geschichte - hüben und drüben - ermöglichen, gemeinsam die Zukunft zu gewinnen. Vielleicht können dabei gerade die Gesangsvereine ihren positiven Beitrag leisten.

Ihr Florist-Meisterbetrieb

Blumen Sand




05665-2989
 Fax 30959

Nürnberger Str. 12 34327 Körle



Die Blumengalerie
KLEIN

Untergasse 5 · 34302 Guxhagen · Tel (0 56 65) 29 34 Fax (0 56 65) 30 60 1
 Floristmeister Ulrich Klein

Sie wollen ein Land, das Innovation und technischen Fortschritt begrüßt - und kein Klima, Technologien vertreibt. **Ja.** Sie wollen eine Gesellschaft, in der jeder leisten kann, was er kann - und keinen Staat, der macht, was er will. Sie wollen weniger Steuern, weniger Bevormundung, weniger Staat.

Wir sind für Sie da.

F.D.P.
 Die Liberalen
 im Schwalm-Eder-Kreis

HANS GREBE

Inh. Hans-Dieter Grebe

**Klempnerei und
 sanitäre Einrichtungen**

34302 Guxhagen, Brückenstraße 23
 Tel. 05665/2379 • Fax 05665/30808

Meisterleistung

vom
 Fachbetrieb



Zur Erinnerung an den 11.7.1993 bei Marlies und Wolfgang



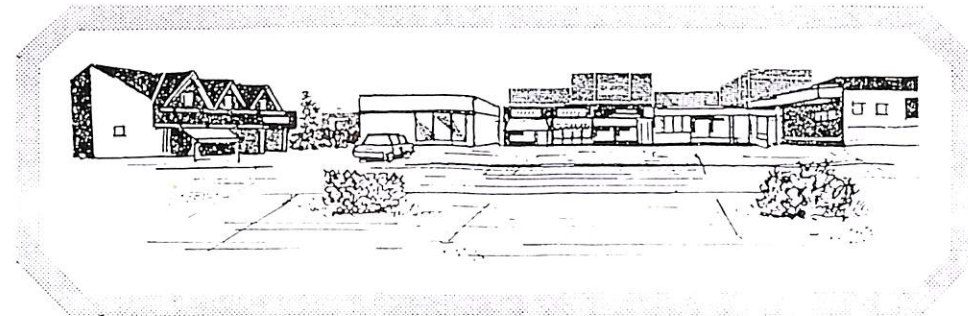
Ein Teil der aktiven Sänger im Jubiläumsjahr

- 1. Reihe v.l.n.r.: K. Schröder, R. Bernd, E. Fehr, L. Kördel, L. Umbach, E. Felsch
- 2. Reihe H. Knöpfel, E. Siemon, G. Linsel, H. Wambach, G. Schmidt, K. Eckhardt
- 3. Reihe: G. Fehr, G. Schröder, A. Reinhardt,
- 4. Reihe: H. Klein, H. Peter, L. Maifahrth
- 5. Reihe: R. Bock, A. Merz, G. Kördel.



FULDABRÜCK - DÖRNHAGEN

**Stellt sich auf den
folgenden Seiten vor!!**



PARKPLÄTZE SIND AUSREICHEND VORHANDEN !!

Öl-, Gas-, Brennwert-Kessel
JUSTUS
GASHEIZAUTOMATEN
 ÖL- UND KAMINÖFEN

remeha 

e power

Solaranlagen
SOLAR  **DIAMANT** Sandweg 3
 34302 Guxhagen

Edelstahltechnik
PST Tel.: 0 56 65 / 94 97 - 0
 Fax: 0 56 65 / 94 97 - 39



HELIOS-APOTHEKE

ingeborg homberg
rundstrasse 2 d-f · tel. 0 56 65/37 22
34277 fuldabrück-dörnhagen

Fuldabrücker Landbrauerei

Unsere Brauerei mit
Braustube ist für Sie von
Mittwoch bis Samstag
ab 17.00 Uhr und am
Samstagvormittag von
10 Bis 12 Uhr geöffnet !



Für Ihre Festlichkeiten bieten wir an:
Faßbier in 10, 15, 20, 30 und 50 Liter pro Liter DM 3,00.
Wir füllen Ihre Biersiphon pro Liter DM 3,50.
Über einen Besuch von Ihnen würden wir uns freuen.

Ihre Familie Harald Hess
Rundstr. 1A, Fax + Tel.: 05665/30088

TEXTIL UND MODE

Damenmoden
Inh. Helga Wenzel

Söhrecenter
34277 Fuldabrück/Dörnhagen
Telefon 0 56 65/38 21



BACKHAUS Ranft

Ganz mein Geschmack ...
Backhaus - Laibchen reines
Roggenbrot mit eigenem Sauerteig, ohne
Backmittel gebacken.



Sport + Freizeit Glöckner

Fuldabrück-Dörnhagen, Söhre-Center
Ihr fairer Partner, wenn es um Sport u. Freizeit geht
Wanderschuhe, Wanderkleidung, Wander-
stöcke u. funktionelle TransTEX Unter-
wäsche von Löffler, für trockene warme Haut.

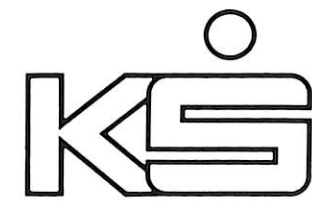
Steffi's BLUMENLADEN

TRENDFLORISTIK • KRANZBINDEREI
DEKORATIONEN
Söhrecenter • Dörnhagen • ☎ 0 56 65 / 38 67

Bei Familienfeiern und Trauerfällen
stehen wir Ihnen gern zur Verfügung.

Kompetenz direkt vor Ort

Unser Team für Ihren Erfolg ist immer da,
wo Sie es brauchen – direkt in Ihrer Nach-
barschaft.



DIE KREISSPARKASSE
Nähe ist unsere Stärke



HELIOS-APOTHEKE

ingeborg homberg
rundstrasse 2 d-f · tel. 0 56 65/37 22
34277 fuldabrück-dörnhagen

Fuldabrücker Landbrauerei

Unsere Brauerei mit
Braustube ist für Sie von
Mittwoch bis Samstag
ab 17.00 Uhr und am
Samstagvormittag von
10 Bis 12 Uhr geöffnet !

Für Ihre Festlichkeiten bieten wir an:
Faßbier in 10, 15, 20, 30 und 50 Liter pro Liter DM 3,00.
Wir füllen Ihre Biersiphon pro Liter DM 3,50.
Über einen Besuch von Ihnen würden wir uns freuen.

Ihre Familie Harald Hess
Rundstr. 1A, Fax + Tel.: 05665/30088



TEXTIL UND MODE

Damenmoden
Inh. Helga Wenzel

Söhrecenter
34277 Fuldabrück/Dörnhagen
Telefon 0 56 65/38 21

BACKHAUS Ranft

Ganz mein Geschmack ...

Backhaus - Laibchen reines
Roggenbrot mit eigenem Sauerteig, ohne
Backmittel gebacken.



Sport + Freizeit Glöckner

Fuldabrück-Dörnhagen, Söhre-Center
Ihr fairer Partner, wenn es um Sport u. Freizeit geht
**Wanderschuhe, Wanderkleidung, Wander-
stöcke u. funktionelle TransTEX Unter-
wäsche von Löffler, für trockene warme Haut.**

Steffi's **BLUMENLADEN**

TRENDFLORISTIK • KRANZBINDEREI
DEKORATIONEN

Söhrecenter • Dörnhagen • ☎ 0 56 65 / 38 67

**Bei Familienfeiern und Trauerfällen
stehen wir Ihnen gern zur Verfügung.**

**Kompetenz
direkt vor Ort**

Unser Team für Ihren Erfolg ist immer da,
wo Sie es brauchen – direkt in Ihrer Nach-
barschaft.

KS
DIE KREISSPARKASSE
Nähe ist unsere Stärke



Das Eis-Café mit Herz bietet Ihnen:

Leckeres
Italienisches
Speiseeis
zum
Verlieben

im
**Eis-Café
LUCIA**



Inh. MARIO NIRO

SÖHRE-EINKAUFS-CENTER, RUNDSTR. 2, 34277 DÖRNHAGEN, TEL. 05665/3738



Fernsehmeister

BARTOSSEK



HIFI · VIDEO · TV · SAT · ANTENNEN

Rundstr. 2N / Söhre-Einkaufszentrum
34277 Fuldabrück-Dörnhagen

Telefon: 05665/3342

Restaurant Café

» Prißler «

Inh. Marga Prißler

34277 Fuldabrück/Dörnhagen
Rundstr. 2 · Tel. 0 56 65 / 35 53

Öffnungszeiten:

Di.-Sa. 16.00 bis 1.00 Uhr
Sonn- u. Feiertage 11.00 bis 24.00 Uhr
Montag Ruhetag

Pizzeria da Carlo
Pizza - Taxi



Unser Service für Sie
von 12.00 - 14.00 Uhr
und von 17.30 bis 23.00 Uhr

Dörnhagen



☎ 0 56 65 / 20 10

Öffnungszeiten:

Mo., Sa. 17.30 Uhr bis 24.00 Uhr
Di., So. 11.30 Uhr bis 14.30 Uhr
und
17.30 Uhr bis 24.00 Uhr

Bei Bestellungen ab 45,- DM erhalten Sie
1 Pizza Capricciosa extra!

PFLÜGER

- Straßenreinigung
- Hochdruckreinigung
- Kanalreinigung
- Grubenentleerung
- Winterdienst
- Mulch- u. Mäharbeiten

☎ (05665) 1597 Guxhagen

LANDGASTHAUS · PENSION

»Zur alten Fuldaschleife«

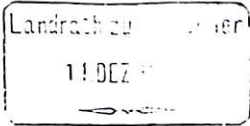
Hausschlachtung



Uferstraße 4 · 34302 Guxhagen/Büchenwerra
Tel. 0 56 65 / 3 03 76

ES FREUT SICH AUF IHREN BESUCH
FAM. HARDUNG

Wollrode den 7. Dezember 1896



11.

Königliche Landrathsamt

Melsungen.

Am Donnerstag den 3. Dezember 1896 versammelten sich 28 sangesfreudige Männer aus hiesiger Gemeinde im Saale des Gastwirts Wilh. Fehr hier selbst und beschloßen einen Gesangverein zu gründen, welches selbigen Tages auch durch Unterschrift vorliegender Statuten von Seiten sämtlicher Mannschaften zu Stande kam. Freundliche Bewilligung des Herrn Bürgermeisters steht dem angehenden Verein zur Seite und wird es sich letzterer Ehre schätzen, durch musterhaftes Betragen, sowie anständige, fleißige Übung und Pflege edlen Gesanges sich das fernere Wohlwollen aller vorstehenden Behörden zu erlangen.

Es wurden in den Vorstand auf ein Jahr gewählt:

- Adam Proll, Vorsitzender
- Johs. Fehr, Stellvertreter
- Justus Siemon, Schriftführer
- Heinrich Proll, Stellvertreter
- Heinrich Bätzing, Kassierer
- Wilh. Friedrich, Stellvertreter

Der Vorstand hat

Zum Vereins- und Übungslokal wurde der Saal des Gastwirts Wilh. Fehr hier selbst bestimmt. Als Dirigent ist der Musikus Carl Eberling aus Wattenbach angenommen worden. Der monatliche Beitrag ist auf 50 Pfennig festgesetzt.

Geschichte des Gesangvereines Wollrode 1896

Am 3. Dezember 1896 wurde der Verein von 28 Gründungsmitgliedern als Männerchor ins Leben gerufen. Die Gründungsurkunden und Kassenbücher werden noch heute vom Vorstand als „besonderer Schatz“ gehütet. Das im Original vorliegende Genehmigungsgesuch hat folgenden Wortlaut

Wollrode, den 6. Dezember 1896

An das Königliche Landrathsamt zu Melsungen

Am Donnerstag, den 3. Dezember 1896 versammelten sich 28 sangesfreudige Männer aus hiesiger Gemeinde im Saale des Gastwirts Wilh. Fehr hier selbst und beschloßen einen Gesangverein zu gründen, welches selbigen Tages auch durch Unterschrift vorliegender Statuten von Seiten sämtlicher Mannschaften zu Stande kam. Freundliche Bewilligung des Herrn Bürgermeisters steht dem angehenden Verein zur Seite und wird es sich letzterer Ehre schätzen, durch musterhaftes Betragen, sowie anständige, fleißige Übung und Pflege edlen Gesanges sich das fernere Wohlwollen aller vorstehenden Behörden zu erlangen.

Es wurden in den Vorstand auf ein Jahr gewählt:

- Adam Proll, Vorsitzender
- Johs. Fehr, Stellvertreter
- Justus Siemon, Schriftführer
- Heinrich Proll, Stellvertreter
- Heinrich Bätzing, Kassierer
- Wilh. Friedrich, Stellvertreter

Zum Vereins- und Übungslokal wurde der Saal des Gastwirts Wilhelm Fehr bestimmt. Als Dirigent ist der Musikus Carl Eberling aus Wattenbach angenommen worden. Der monatliche Beitrag ist auf 50 Pfennig festgesetzt.

Unterzeichneter erstattet hierdurch wohlwollendem Landrathsamt die erforderliche Anmeldung des Vereins mit beiliegendem Statut und der unterhänigen Bitte, falls noch nähere Angaben fehlen sollten, uns solches gütigst mitteilen zu wollen.

- Vorsitzender Adam Proll
- Joh. Fehr Stellvertreter
- Heinrich Bätzing Kassenführer
- Justus Siemon Schriftführer
- Heinr. Proll Stellvertreter
- Wilhelm Friedrich Stellvertreter

Gegen die Gründung des Singvereines, wie gegen den Vorstand und Mitglieder ist von ortspolizeilicher Seite nichts zu eruiieren.

Wollrode, den 7. Dezember 1896

Der Bürgermeister Friedrich

Die vorerwähnte Leistung ist mit 50 Pf. festgesetzt.
Unterschiedliches nachstehendes Nachschreiben
Landratsamt ist in betreffender Anmeldung
mit vollständigen Nachschreiben und in betreffender
Litteratur, falls auf diese Angaben festzusetzen, alle
im folgenden Punkte ist mitzuführen zu wollen.

Landratsamt Wollrode
Kreis Wollrode
Herrn Landrat i.V. Kreis Wollrode
Gemeinde Wollrode
Kassenscheiter

Die in der Anlage befindlichen
und Mitteilungen ist von der
Wollrode am 4. Dezember 1896
Der Landrat i.V.



Melsungen, den 15. Dezember
H. G.
Der Landrat i.V.
Wollrode
Der unterzeichnete Landrat i.V.

Das Originalschreiben wird mit folgendem Schriftsatz vom Landratsamt versehen und zurückgeschickt:

Melsungen, den 15. Dezember 1896

An den
Herrn Bürgermeister zu Wollrode

Die anliegenden Statuten des dortigen Gesangvereins mit dem Bemerkten zurück, daß von hier und gegen den Verein ebenfalls nichts einzuwenden ist.

Die beiden Exemplare der Statuten des dortigen Gesangvereins mit dem Bemerkten zurück, daß von hier und gegen den Verein ebenfalls nichts einzuwenden ist.

Die beiden Exemplare der Statuten sind noch mit dem Datum zu versehen; das Original der Statuten mit den Namensunterschriften ist zurückgegeben, das Duplikat mit dieser Verfügung zu den dortigen Acten zu nehmen. Es wird übrigens hier vorausgesetzt, daß der Verein nicht lediglich zur Umgehung der auf 11 Uhr Abends festgesetzten Feierabendstunde gegründet ist.

Melsungen, den 15. Dezember 1896

Der Landrat i.V.
Heydenreich Kreisdezentierter



75 Jahre Gesangverein Wollrode 1971 mit Bezirkssängerfest

Die strengen Vereinsstatuten geben ein genaues Bild der damaligen Zeit wieder. Vaterlandslieder, Patriotismus, Pflichtübungsstunden, Teilnahmepflicht an allen Veranstaltungen ob Ausflüge oder Beerdigungen, Fernbleiben ohne Entschuldigung wurde mit Geldstrafe belegt, Singen an unpassenden Orten war besonders verpönt.

Statuten des Gesangvereins zu Wollrode

- § 1 Der Gesangverein hat den Zweck, unbekannte und schwierige Choralmelodien einzuüben und zu befestigen und will dadurch den Kirchengesang unterstützen und heben; sodann die Aneignung wirklich guter Volksgesänge und Vaterlandslieder und beabsichtigt durch dieselben die unanständigen und unnützen Lieder zu verdrängen und den Patriotismus zu Pflegen und zu fördern.
- § 2 Im Sommer werden wöchentlich 1 Stunde und im Winter in derselben Zeit 2 Stunden gegeben. Beginn der Sonntagsübung um 3 Uhr. Die Übungsstunden in den Wochentagen sind von dem Dirigenten und Vorstand zu bestimmen.
- § 3 Die Vereinsmitglieder dürfen keine Gesangstunde ohne dringenden Grund versäumen. Sollte ein Mitglied dennoch verhindert sein, dieselbe zu besuchen, so ist der Dirigent wenigstens 1/2 Stunde vor Beginn der Übung in Kenntnis zu setzen; spätere und unterlassene Entschuldigung wird mit Monatsbeitrag bestraft.
- § 4 Der Vorstand des Vereins besteht aus: einem Vorsitzenden nebst Stellvertreter, einem Schriftführer nebst Stellvertreter, einem Kassensführer nebst Stellvertreter. Alle Ämter werden unentgeltlich verwaltet. Jedoch werden den Vorstandsmitgliedern die im Interesse des Vereins gemachten Auslagen erstattet. Sämtliche Vorstandsmitglieder werden mittels Stimmzettel auf ein Jahr gewählt und sind nach Ablauf desselben wieder wählbar. Es entscheidet die absolute Majorität der Anwesenden.
- § 5 In der am ersten Sonntag eines jeden Monats stattfindenden Generalversammlung im Vereinslokal sind die monatlichen Beiträge zu erheben, sowie auch alle sonstigen Vereinsgeschäfte zu erledigen. Wer mit der Zahlung obiger Beträge länger als drei Monate rückständig bleibt, kann lt. Vereinsbeschluß ausgewiesen werden. Die Beiträge des austretenden oder ausgewiesenen Mitgliedes sind bis zum Tage der Ausscheidung zu bezahlen. Kein Mitglied, weder ein freiwillig ausgetretenes, noch ein ausgewiesenes hat Rechte und Ansprüche an das Vereinsvermögen.

- § 6 Das Eintrittsgeld eines neuen Mitgliedes wird nach dem jeweiligen Kas senbestand berechnet. Einmal ausgeschiedene Mitglieder zahlen, falls die Wiederaufnahme nicht versagt wird, einen erhöhten Eintrittspreis, der von dem Verein vorher festgesetzt wird.
- § 7 Jedes aufzunehmende Mitglied muß das 17. Lebensjahr zurückgelegt haben.
- § 8 An dem Leichenbegräbnis eines Mitgliedes hat jeder bei 3 Mark Strafe sich zu beteiligen.
- § 9 Das Plaudern über Mitglieder des Vereins ist verboten. Zuwiderhandlungen werden mit 50 Pfg. bestraft.
- § 10 Streitigkeiten zwischen Vereinsmitgliedern während der Versammlung werden mit 1 Mark bestraft.
- § 11 Das Rauchen und Sprechen während der Gesangstunden ist streng verboten.
- § 12 Das Singen der Vereinsmitglieder an unpassenden Orten, bei unpassender Gelegenheit und auf unpassende Weise wird mit 50 Pfg. bestraft.
- § 13 An gemeinschaftlichen Ausgängen hat jedes Mitglied Theil zu nehmen oder sich vorher zu entschuldigen. Wer diese Entschuldigung versäumt oder absichtlich und unentschuldigt die Heimreise versäumt oder absichtlich und unentschuldigt die Heimreise versäumt, wird mit 1 Mark bestraft.
- § 14 Die Kassenrevision findet regelmäßig vierteljährlich durch den Vorstand statt. Außerdem ist derselbe befugt, die Kasse außerordentlich zu revidieren.
- § 15 Der Antrag auf Auflösung des Vereins muß von einem Viertel der Mitglieder gestellt werden und kann nur durch General-Versammlung mit einer Majorität von drei Vierteln der anwesenden Mitglieder angenommen werden. Alsdann entscheidet der Verein über die Verwendung seines Vermögens.

Wollrode, den 6. Dezember 1896
Das Original mit Unterschriften zurück
an Königliches Landrathsamt
Wollrode, den 16. Dezember 1896

Friedrich Bürgermeister

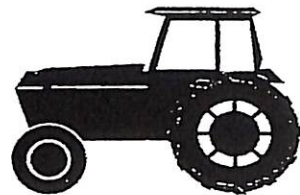
Gesehen: Melsungen, 15.12.1896
Der Landrath
i.V. Heydenreich
Kreisdezertierter

Übernachtung auf dem Bauernhof



Fritz Gockell

Bachstraße 24
34302 Guxhagen-Wollrode
Telefon: 05665/4845

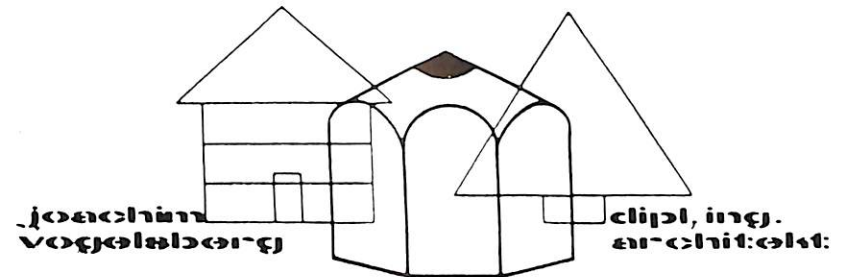


EDEKA - Markt

Kohlenstraße 22, Tel.: 05665/4507
34302 Guxhagen - Wollrode

Gerhard Wöske

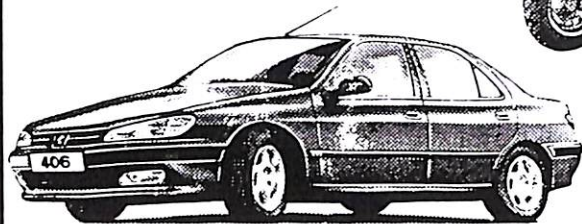
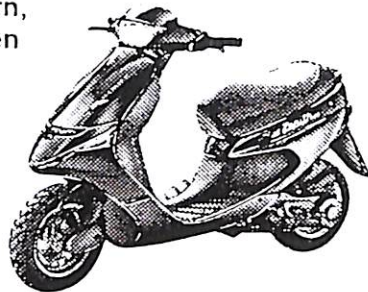
Im Jahre 1932 wurde beschlossen einen gemischten Chor zu gründen, da die Teilnahme an den Chorproben ständig abnahm, die Statuten wurden von 16 Damen unterschrieben. Um bei den Mitgliedern das Interesse zu erhalten, sollten die Herren 3 Gläser und die Damen 2 Gläser Bier pro Gesangsstunde bewilligt bekommen. Ab 1933 ruhte das Vereinsleben. Der Neubeginn erfolgte 1947 als die Militärregierung die Genehmigung erteilte: "this club has temporarily been approved by Military Government". Ab 1953 wurde der Männerchor wiedereinmal zum gemischten Chor und die Damen haben sich bis heute behauptet. Der Chor zählt 102 Mitglieder, davon 35 aktive Sängerinnen und Sänger. Durch die Chorleiterin Elli Friedrich konnte auch wieder eine große Anzahl junger Leute zum Singen gewonnen werden, in den heutigen Zeiten, keine Selbstverständlichkeit. Der Chor bekleidet auch heute noch die traditionellen Aufgaben, wie die musikalische Umrahmung von Feierstunden, Mitgestaltung von Veranstaltungen, Festen und Jubiläen, das Mitwirken bei kirchlichen Feiern und Begräbnissen. Das Sommerfest unter der Linde ist eine feste Einrichtung geworden. Seit 17 Jahren singen wir am 2. Advent im Altenpflegeheim in Hofgeismar, und waren 1995 auch dort zum Sommerfest eingeladen. Bei den Sängerfesten in der Umgebung waren wir immer gern gesehene Gäste, die mit Liedvorträgen Grüße überbrachten.



34302 Guxhagen, Moselweg 4
Tel. 05665/94880
Fax. 05665/948899

Mit Sicherheit mehr Vergnügen.

Egal ob auf vier oder auf zwei Rädern, mit einem PEUGEOT-Fahrzeug fahren Sie immer komfortabel und sicher. Testen Sie es bei einer Probefahrt im neuen PEUGEOT 406 oder auf einem der flotten PEUGEOT Roller.



Öffnungszeiten:
Mo. -Fr. 8:00-17:00 Uhr
Sa. 9:00-12:00 Uhr

PEUGEOT- Vertragspartner Michael Schröder

Nürnberger Str. 1 34302 Guxhagen
Tel. 0 56 65/23 38 Fax 0 56 65/3 08 39

Verkauf in der Gärtnersiedlung
Heinrich Müller
Kräuter + Gemüse
stets frisch aus Ihrer Gärtnerei
Gartenbaubetrieb • Lohfelden
Bergshäuser Str. 51 Tel. 0 561/95 135 06

In den Protokollen und Kassenberichten ist immer wieder nachzulesen, daß unser Verein besonders Wert auf Gemeinschaftsveranstaltungen, wie Kränzchen mit Damen, Sommerfest und Ausflüge legte. Schon im Jahre 1905 wurde das erste Sängerkonzert mit Nachbarchören gefeiert und bei dieser Gelegenheit die Fahne gestiftet, die den Verein noch heute begleitet.



Ihr ESSMANN - Fachberater für:



- Licht - Luft - Sicherheit
- Belichtung mit Lichtkuppeln & Lichtbänder nach der neuen WSYO
- Anschlußtechnik mit Sicherheitsrahmen, PVC - Anschluß und Bohlenkranz
- Flachdachentwässerung
- Einbruch- und Absturzsicherungen
- Be- und Entlüftung mit Elektromotoren, Spindelöffnern, Pneumatikzylindern oder Dachausstiegen
- Vorbeugender Brandschutz Bemessungen und Berechnungen von
- Rauch- und Wärmeabzugsanlagen sowie Zuluftdimensionierung nach DIN oder VDS
- Brandmeldeanlagen sowie Objektschutz
- Montage

Team ROTHER (jun. & sen.)

34327 Körle, An der Eiche 9 • Tel.: 056 65/20 25 od. 14 19
Auto.: 0171/403 48 59 • Fax.: 056 65/3 00 97

Ihr Lieferant für

Heizungsanlagen
Be- und Entlüftungsanlagen
Industrieabsaugungen
Klimatechnik

HELÜK
LÜFTUNG KLIMA HEIZUNG

34130 Kassel-Ki.
Harleshäuser Straße 66 • Tel. 0561/63001

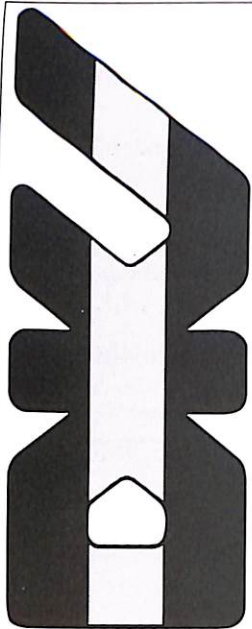
Außenstelle 34302 Guxhagen
Taunusstraße 1 • Telefon 056 65/21 61

Seit 1995 hat der Gesangverein Wollrode eine Chorleiterin: Frau Elli Friedrich. mit Leib und Seele Wollröderin.
Ihre gute Laune und Begeisterung für die Musik übertragen sich auf die Sängerinnen und Sänger.
Mit Kindern hat Elli Friedrich die ganzen Jahre hindurch gesungen. Ein großer Teil der ehemaligen Kinderchormitglieder singt heute im Gesangverein 1896 Wollrode mit, dies ist eine Bereicherung für den Chor.
Es ist gelungen "Älter und Jung" gleichermaßen für den Chorgesang zu gewinnen.

Beim gemeinsamen Liedernachmittag der Jubiläumsschöre am 17.3.1996 stellte sich der "Junge Chor" mit 2 modernen Stücken dem Publikum vor und erntete begeisterten Applaus. Dirigent im Frack war Kai Schulze.

Die Einigkeit im Chor wurde zum 100-jährigen Jubiläum jetzt durch einheitliche Kra-
watten für die Herren und passende Seidentücher für die Damen hervorgehoben, die den "Jungen" und "Alten" gleichermaßen gefallen.
Das Kreissängerfest wird ein weiterer Meilenstein in der langen Geschichte des Gesangvereines Wollrode 1896 werden, die bereits durch das 75-jährige Jubiläum 1971 und das Bezirkssängerfest zum 90-jährigen Bestehen 1986 gesetzt wurden.

H HEIZUNGS-
K KLIMA- UND
W WÄRMEPUMPENTECHNIK
GmbH
34327 KÖRLE, SÖHRESTR. 2
TELEFON 0 56 65 / 20 63
TELEFAX 0 56 65 / 20 68



Ganz in Ihrer Nähe...

Immer, wenn es um Fragen rund um die private Vorsorge geht, ist Ihr kompetenter DKV-Partner vor Ort für Sie da.

Er informiert Sie gerne über unser Angebot, das neben Kranken- auch Sach- und Lebensversicherungen sowie Bausparen enthält.

VERSICHERUNGSFACHGESCHÄFT Jürgen Schenkluhn & Partner

Rundstr. 2 A - Söhre Center - 34277 Fuldabrück-Dörnhagen
Tel. 05665-1057 • Fax. 05665-40313



Deutsche Krankenversicherung AG
Die Nr. 1 unter den Privaten.

Gaststätte » Zur Breitenau «

Inhaber: Gert Friedrich

- Bürgerliche Küche
- eigene Schlachtung – Hausmacher Wurst
- Räume für 20 und 30 Personen
- Saal mit Bühne für 150 Personen
- Betriebs- und Familienfeiern aller Art
- Vollautomatische Kegelbahn
- 9 Fremdenbetten

Brückenstr. 9 • 34302 Guxhagen • Tel. 0 56 65/3 03 70



Kunstschmiedemeister Jochen Wünsche

34302 Guxhagen • Schiffstatt 1 • Telefon (0 56 65) 39 51

Wurstwaren nach
altbewährten Rezepten



Eigene Schweineaufzucht
Eigene Schlachtung

Helmut & Anita Hildebrand GbR

34302 Guxhagen-Grebenau - Fuldatalstraße 12 -
Tel. 0 56 65 / 33 73
34225 Baunatal - An der Stadthalle 6 -
Tel. 0 56 1 / 49 76 58

Herzlichen Dank,

sagen die beiden Jubiläumsvereine für eine Geldspende:
(Namen in alphabetischer Reihenfolge):

Apotheke "Alte Schule" 34327 Körle
Dr. Bernd, Edgar Zahnarzt • 34302 Guxhagen
Köhler GmbH Gold-u. Platinschmiede • 34212 Melsungen
Köhler, Josef Steuerberater • 34302 Guxhagen
Kördel, Klaus • Transporte 34302 Guxhagen/Albshausen
Mathes K.-J. u. Schloßhauer C. Zahnärzte • 34302 Guxhagen
Schenkluhn, Walter Motoren-Gesellschaft mbH 34302 Guxhagen/Albshausen



Textilpflege

– Meister-Betriebe –

Ratio-Markt Baunatal
Tel. 0 56 65 / 72 15

Herkules-Markt, Baunatal
Tel. 05 61 / 4 91 01 30

**Schonende
Voll-
reinigung**

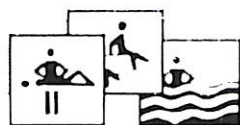
**vom Fachmann –
die preiswerte Art,
sich gepflegt zu
kleiden.**

Landgasthaus Söhrehof

Melsunger Str. 28
34277 Fuldabrück-Dö.
Tel. 0 56 65 / 4 03 67
Inh. Anita Boll



Durchgehend geöffnet: von 11.00 - 1.00 Uhr
Warme Küche bis 23.00 Uhr



SAUNA · THERMALBAD
KRANKENGYMNASTIK
UND
MASSAGEPRAXIS

Med. Trainingstherapie
Manuelle Lymphdrainage
Bewegungsbad 32 ° C

Georg Schneider

Bahnhofstraße 2
Telefon 0 56 65 / 52 26
34295 EDERMÜNDE-GRIFTE

Auch die schon in der ersten Vereinssatzung empfohlenen Gemeinschaftsausflüge finden nach wie vor reges Interesse. Herrliche 1 und 2 Tagesausflüge führen uns in sehenswerte Gegenden Deutschlands. Die Maiwanderung erfreut sich allgemeiner Beliebtheit.

Der Gesangverein Wollrode 1896 ist ein fester Bestandteil im dörflichen Leben.

Unser Verein blickt auf 100 Jahre wechselvolle Geschichte zurück, Kriegswirren und materielle Nöte wurden überstanden, der gemeinsame Gesang hat alle wieder zusammengeführt. Im Gesangverein finden sich Alteingesessene Wollröder und Neuwollröder zusammen und schließen Freundschaft, denn der Gesang verbindet. In diesem Sinne sehen wir hoffnungsvoll in die Zukunft, denn es finden wieder mehr Menschen den Weg in den Chor, ob jung oder etwas älter, und geben die Garantie für den Erhalt und Weiterentwicklung eines Liedschatzes, den es für alle Menschen zu bewahren gilt.

Mit dieser Verpflichtung feiern wir in Gemeinschaft mit allen Mitbürgern und Freunden in Freude und Dankbarkeit unser 100-jähriges Jubiläum mit Kreissängerfest.



Die gesamten aktiven Sängerinnen und Sänger im Jubiläumsjahr

Gemeinschaftsliste Guxhagen



Über 45 Jahre



**nur den Bürgerinnen und Bürgern
verpflichtet!**

Seit über 35 Jahren

gibt es an der Ecke
jeden Morgen frische Wecke.
Was man für das Leben braucht,
findet man hier natürlich auch.

Lebensmittel

Hans u. Margret Weingarten

Bachstr. 7, 34302 Wollrode • Tel. 05665/4879

Kohl's SPEZIALITÄTEN

Inh. Roswitha Lins

**Süßwarenherstellung u. Vertrieb
Springburg u. Karusellverleih**

Tel. 05665/4564

Auto: 0171/4012511

Bachstraße 35 • 34302 Guxhagen-Wollrode



1956 - 60 Jahre Gesangsverein Wollrode 1896



Gönnen Sie sich das Beste!
Wir liefern auf Wunsch frei Haus bestes **Charolais - Kalbfleisch.**

Mit natürlicher Muttermilch und frischem Grün aufgezogen, bietet dieses Fleisch einen besonderen Genuß! **Genuß ohne Reue!**
Eine Geburtsbestätigung garantiert eigene Zucht. Sie können Ihr Tier auch vor der Schlachtung auswählen
Wir liefern in Ganzen und Hälften. Auf Wunsch auch zerlegt.

Unser Bekleidungsangebot ist sehr ausgewogen vielseitig:
Sie brauchen so früh wie möglich einen Überblick, über die schönsten Kollektionen, aus unserem Angebot.

Kommen Sie zu einem Info Besuch.

Dazu kommt unser Fachwissen.

**Seit fast 75 Jahren
(1922)**

beschäftigen wir uns mit Bekleidung.

ERWIN Gerlach
BEKLEIDUNGSHAUS
Schneidermeister

Kleine Brückenstraße 10, 34302 Guxhagen Tel 05665/2279

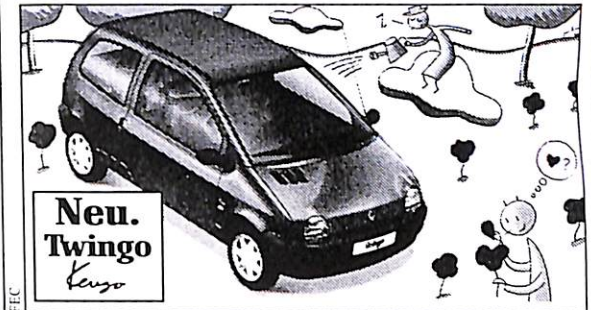
Als 1. Vorsitzende

1896	Adam Proll
1903 - 1907	MartinThomas
1908 - 1912	Heinrich Schmoll
1913 - 1914	MartinThomas
1919 - 1921	MartinThomas
1921 - 1922	HeinrichSchmoll
1922 - 1927	Georg Leuchter
1928 - 1933	MartinThomas
1947 - 1952	MartinThomas
1953 - 1962	Hans Heinzeroth
1963 - 1966	Adam Stephan
1967 - 1989	Franz Schindler
seit 1989	Elke Körner

als Chorleiter

1896	Karl Eberling
1903	Herr Bauer
1903 - 1904	Lehrer Willing
1904 - 1906	Lehrer Schmidt
1906 - 1912	Lehrer Ostheim
1912 - 1954	Lehrer Gerhold
1954 - 1955	Lehrer Wirl
1955 - 1965	Lehrer Aust
1965	Frau Klages
1965 - 1976	Toni Winter
1976 - 1983	Pfarrer Heubner
1983 - 1987	Jürgen Deeg
1987 - 1992	Carlo Landini
1992 - 1993	Emil Jung
1993 - 1994	Dieter Grobis
ab 1995	Elli Friedrich

„Haute Couture“ in Fahrt.



Verführerisch wie der Duft von Kenzo, lebhaft wie das Modedesign von Kenzo – so präsentiert sich dieses Sondermodell vom Twingo. Eine verrückt-chice Kombination, so originell wie original. „Haute Couture“ als „Haute Voiture“:

- **exklusive Velourspolsterung – jedes Design ein Unikat**
- **in drei individuellen Metallic-Farben und mit Leichtmetallrädern**
- **mit Fahrer-Airbag serienmäßig**
- **mit E-Paket – elektrische Fensterheber, elektrisch verstellbare Außenspiegel, Zentralverriegelung mit Infrarot-Fernbedienung**
- **mit Wegfahrsperre**

Renault Twingo.

Richard Rysiewski
RENAULT - SERVICE
34302 GUXHAGEN
Bahnhofstraße 7
Telefon 06565/2239



DR. VOLKER WOLFRAM

Dipl.-Ing. agr.
Öffentlich bestellter und vereidigter
landwirtschaftlicher Sachverständiger

Ein Beratungs- und Dienstleistungsunternehmen mit einem breiten Leistungsangebot für alle Fragen des Agrarsektors:

- Landwirtschaftliche Beratung
- Gutachten
- Taxation
- Luftbildüberwachung
- Betriebsleitung
- Betreuer Tätigkeit
- Agrarstrukturberatung
- Freiwilliger Landtausch
- Informationsbörse
- Schulung und Beratung

Interessiert?
Dann fordern Sie bitte unser Leistungsverzeichnis an:
34302 Guxhagen-Albshausen, Söhrestraße 2
Tel. 05665/30962 • Fax (05665) 1759

HONSEL

Tank- und Waschcenter
Dörnhagen
Melsunger Straße 3A
Telefon 05665/1500



Unsere Öffnungszeiten:
Mo.-Fr. 7.00 - 21.00 Uhr • Sa.8.00 - 21.00 Uhr • So.9.00 - 20.00 Uhr

Fahrzeugintensivreinigung
- Polieren und Innenreinigung
Gutsortierter Shop
- z.B. Zündkerzen, Motoröle, Keilriemen, Scheibenwischer usw.
Ersatzteile und Zubehör - Speziell für Ihr KFZ (auf Bestellung)
Reparaturbleche und Zubehör für Geländefahrzeuge
In Kürze auch Reifenservice - Reifen, Felgen, Montage
Auf Ihren Besuch freut sich
R. Bettenhausen

Gesamtvorstand in 1996

Elke Körner
Ilse Rudolphi
Karl Holube
Reinhard Jung
Gerlinde Freudenstein
Herbert Freudenstein

Vorsitzende
Schriftführerin
Kassierer
2. Vorsitzender
2. Schriftführer
2. Kassierer

Pressewart:
Beisitzer:

Maik Felsch
Karin Proll
Cornelia Biesel



Sämtliche Fleisch und Wurstwaren,
sowie original Hausmacher
"Able Wurscht" sind aus
eigener Schlachtung und
eigener Herstellung!



Heiße Theke Frühstücksecke

Gegrillte Braten
Gegrillte Haxen
und Schäufelchen
Forellen

aus eigener Aufzucht
frisch oder geräuchert
Forellenplatten

Nürnberger Str. 15 • 34327 Körle • Tel. (05665) 92 1092
Forstbachweg 4 • 34123 Kassel • Tel. (0561) 51 3071
Leuschnerstr. 99 • 34134 Kassel • Tel. (0561) 408665



Wir freuen uns
über Ihren Besuch

Speisegaststätte

„Zur Post“

gutbürgerliche Küche
eigene Schlachtung
Hausmacher Wurst

„GUTEN APPETIT“
und angenehmen Aufenthalt wünschen

HELGA DITTMAR - HILMAR FROMMAN

34302 Guxhagen • Telefon 05665/2777

Vereinsgaststätte der Ranzengarde v. 8.8.88



NEU:

Junge Leute haben viele Wünsche und Träume. Obenan steht oft die eigene Wohnung, daneben gibt es viele andere erstrebenswerte Dinge.

CASH 4

Wüstenrot zeigt einen Weg, wie junge Leute

- mit wenig eigenem Geld
- 4 mal cash

Geld auf die Hand bekommen.

Fragen Sie mich, Ihren Wüstenrot-Berater.

**Heinz Falkenau
Beratungsbüro**

**Knüllstraße 21
34212 Melsungen
Tel. u. Fax 05661/6471**

wüstenrot

Zum Glück berät Sie Wüstenrot



KAWEMA

GmbH

**WERKZEUGE • MASCHINEN
MESSTECHNIK • CNC-TECHNIK**

**Hannoversche Straße 9-11
34266 Niestetal-S/Kassel**

Fernsprecher 0561/95255-0
Telefax 0561/525449

**Bäcker Café
SCHWARZ
Vollkornbackwaren**

34302 Guxhagen
im
NEUKAUF-Markt
Tel. 05665/30663

Schwanen-Apotheke

Hermann Sostmann
Dörnhagener Straße 5
Telefon 05665/2037
34302 Guxhagen

Klabunde's Backstubben

Ihre feine Bäckerei

In Guxhagen, Dörnhagener Str. 12 Tel. 0 56 65 / 301 80
In Melsungen, Tel. 0 56 61 / 21 50



Fleischerei

Erwin Löber

Wattenbacher Str. 6 • Söhrewald 1
Tel. 0 56 08 / 15 26

Wurst- und Grillspezialitäten
Kalte Buffet • Party-Service

DIPPEL

TRANSPORTE

Baustoffhandel • Spedition
• Körle • Tel. 0 56 65 / 41 27 •

BÜNDNIS 90 DIE GRÜNEN

Ortsverband 34302 Guxhagen

Elektro-Brübach

Inh. Uwe Raatz Elektromeister
34277 Fuldabrück, Guntershäuserstr. 4
Telefon: 0 56 65 / 36 39 • Fax: 0 56 65 / 35 24

- Elektro-Installationen aller Art • Speicherheizungen
- Einzel- u. Gemeinschaftsantennen • Haussprechanlagen
- Eilreparaturservice • Hubwagenvermietung - 12m
- Elektrofachgeschäft

FLOWER DESIGN

IHR SPEZIALIST
FÜR TROCKEN- u. SEIDENBLUMEN

- Dekoratives Zubehör, alles zum Selberstecken • Blumengestecke und Kränze • Geschäftsdekorationen • Dekoration für Gastronomie

Barbara Lenz

Mittelgasse 9, Ecke Entenanger • 34117 Kassel
Telefon 0 56 1 / 1 65 07

ERICH EBERT

Inhaber Jörg Ebert



MALERMEISTER

34302 **Guxhagen**

0 56 65 / 2 2 8 0

Fax 0 56 65 / 4 0 0 8 3



Die Neue Wäsche - und
Bade-Collektion ist eingetroffen.

Gisela Witzel

Kosmetik und feine Wäsche
34212 Melsungen

Blumen N. Zilch

Neuer Weg 13

34327 Körle

Tel. 05665/30571

TAXI- und BUSUNTERNEHMEN

WILHELM WITTE

- KRANKENFAHRTEN sitzend, ohne Sanitätspersonal
- Busse für 8 bis 54 Personen

34302 GUXHAGEN

AUF DEM LOH • TEL 05665/ **21 81**

VIESMANN

Heiztechnik

Ihr Partner für Viessmann Heiztechnik



Heizung Lüftung Installation
**SCHNEIDER
& DITTMAR**

Wärmetechnik GmbH
Ellenberger Fussweg 1-3
34302 Guxhagen
Telefon (05665) 4444
Fax (05665) 4448



Akazienweg 3
34302 Guxhagen
Telefon (05665) 1295

Karl Weinmeister
MALERMEISTER

Solitaire.
Langlebig. Attraktiv. Pflegeleicht.
Die Top-Veredelung für Kunststoffgläser.



Mit **Anti-Effekt**
besonders pflegeleicht.
Neu mit **Garantie!**

RODENSTOCK

AUGEN OPTIK

GÜNTHER KRÄMER
Augenoptikermeister
Brillen und Kontaktlinsen

Am Markt 19
34212 Melsungen
Tel. 0 56 61 / 12 74

Geschäftszeiten:
Mo. - Fr. 8.30 - 12.30 und 14.30 - 18.00 Uhr
Mittwochnachmittag geschlossen
Samstag von 8.30 - 12.00 Uhr

• Amtliche Sehteststelle •



Ihr Elektro-Partner
..... immer für Sie da!

Elektro- und Haustechnik, TV-Video-Hifi-Audio
Volker Hofmeister-Piolo

Guxhagen: Ladengeschäft, Meister-Reparaturwerkstatt,
Untergasse 11, Tel. 0 56 65 / 23 63
Fax 0 56 65 / 4 01 10

Felsberg / Neuenbrunlar: Elektro- und Haustechnik
Zum Kreuzstein 2, Tel. 0 56 62 / 32 54

Felsberg: Planungsbüro für Haustechnik
Untergasse 5, Tel. 0 56 62 / 55 98

Bei uns im Programm: **Fotoarbeiten**

BOI Consulting GmbH **BOI**

Am Wasserberg 12, 34302 Guxhagen, Tel. 05665/40331

- EDV- und Organisations-Unternehmensberatung
- Softwareentwicklung und fertige Branchenpakete
- Firmen-Schulungen EDV und Organisation
- Komplettlösungen: Hardware, Software, Service

Kooperationspartner des PSC-Teams, ESCOM
Systempartner u. v. a. m.

Gudrun Welch

Lotto - Toto
Schreib.- und Spielwaren,
Foto,- und Anzeigenannahme
Tabakwaren, Zeitschriften

Tel. 0 56 65-15 55
Nürnberger Straße 7
34327 Körle

Worauf viele gewartet haben!



Endlich, die richtige Adresse für preiswertes Sanitär- und Heizungs-Material für Ihren Alt-Neu- bzw. Umbau.

Wir liefern hervorragende Marken-Qualität!

Ob Oel/Gaskessel, Plattenheizkörper, Oeltanks, Solar-Anlagen, Bäder, Armaturen, Badmöbel, Fliesen sowie dazugehöriges Installations-Material. (Natürlich „Frei Haus“)

Bei uns werden Fachberatung
Preise jedoch
Fordern Sie unser Preis-Angebot!
Auf Wunsch Teil- oder Komplett-Montage durch Fach-Firma

GROSS
klein geschrieben.

W. Amthor GmbH
Heizung-Sanitärhandel
Vollmarshäuser Str. 38, 34253 Lohfelden
Telefon 0 56 08 / 17 56, Fax 51 96

W. Amthor GmbH
Heizung-Sanitärhandel
Sitz. Hospitalstr. 40, 99706 Sondershausen
Tel. 0 36 32 / 60 05 81, Fax: 0 36 32 / 60 05 82

Öffnungszeiten: Montag bis Freitag 8.00 - 18.00 Uhr • Samstag 8.00 - 12.00 Uhr

Ein starkes Stück!



Diamant- Bohr und Schneidbetrieb

Ausführung von Kernbohrungen, Säge- und Trennschnitten in Asphalt, Beton, Stahlbeton u. Mauerwerk. Handel von Diamantwerkzeugen.

34587 Felsberg, Im Altenburger Feld 1

Telefon: 05662/5216 • Telefax: 05662/4567

Privat: Hilmar Werner • Tel: 05665/30721

GASTSTATTE

„Zum kühlen Grunde“

Inhaber: Günther Hartung

GUTBÜRGERLICHE KÜCHE

GEPFLEGTE GETRÄNKE

FREUNDLICHE GESELLSCHAFTSRÄUME

EIGENE HAUSSCHLACHTEREI

34302 Büchenwerra

Telefon 05665/2431

R+V Versicherungsbüro
HEINZ BIALECKI

Sachversicherungen
Lebensversicherungen
Krankenversicherungen
Finanzierungen
Bausparen

Kunoldstraße 29 • 34131 Kassel

Telefon (0561) 93557-0

Telefax (0561) 9324551

Waldgaststätte **ROSE**

Tel 05661/4331



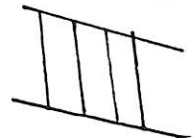
- Tierpark
- Planwagenfahrt
- Ponyreiten
- ganztägige warme Küche
- Essen außer Haus

34212 Melsungen - Röhrenfurth

Kreiß & Landgrebe

Inhaber Manfred Kreiß und Walter Landgrebe

Bauschmiede • Reparaturen



34277 Fuldabrück - Ortsteil Dörnhagen • Telefon (05665) 2278

Bäder - Massagepraxis
Hans-Georg Gleisner

staatl. geprf. Masseur und med. Bademeister



34302 Guxhagen
Dörnhagener Str. 12
Tel. 05665/2505

Solarium - med. Fußpflege

Wir erstellen

seit über 10 Jahren
Festschriften!

Auch diese Festschrift ist ein Produkt der



Karl-Heinz Nordmeier • 34260 Kaufungen • Rottebachweg 10
Telefon: 05605/1233 • Telefax: 05605/7190

Diamantwerkzeuge und Maschinen für die Bauindustrie



CEDIMA GmbH - Celle

Rudi Werner
Gebietsleiter
Heideweg 21
D-34302 Guxhagen
Tel. 05665/1296
Fax: 364 91



Kördell

- Güternah- und Fernverkehr
- Tankwagenspedition
- Silospedition
- Krantransporte
- Lagerei
- LKW-Reparatur und -Wartung
- Bremsendienst nach § 29
- Tachoprüfungen nach § 57 b
- Geschwindigkeitsbegrenzung nach § 57 d
- AU - Abgasuntersuchung
- LKW - Waschanlage
- Zertifikat ISO - NORM 9002

Hch. Kördel GmbH

34302 Guxhagen Grifter Straße 14

Telefon (05665) 948-0

Telefax (05665) 4345